



RAPPORT

D'ACTIVITÉS

2023

SOMMAIRE

ÉDITO	p.3
PRÉSENTATION DE LA COMMUNAUTÉ DE COMMUNES	p.4
SECRÉTARIAT ET INSTANCES COMMUNAUTAIRES	p.5
ACTIONS À DESTINATION DES HABITANTS ET DES ACTEURS SOCIO-ÉCONOMIQUES	
Petite enfance	
Multi-Accueil Les Mickalas (MAM)	p.6
Multi-Accueil Les Harzalas (MAH)	p.9
Halte d'enfants « La Gaminerie »	p.12
Le Relais Petite Enfance (RPE)	p.14
Culture et animations du territoire	
Culture (école de musique, de théâtre et de cirque, Musicales du Rhin)	p.17
Art'Rhena	p.20
Animations	p.22
Piscine Sirenia	p.24
Développement du territoire	
Service action économique	p.26
Développement touristique	p.33
Coopération transfrontalière	p.38
INFOBEST Vogelgrun/Breisach	p.40
Développement durable	
Assainissement - Maintenance	p.41
Prévention et gestion des déchets / Accueil et facturation	p.46
Environnement	p.50
Plan Climat, Espace Info Energie et Conseiller en énergie partagé	p.54
Entretien des espaces verts	p.60
Aménagement, urbanisme et habitat	p.63
MOYENS AU SERVICE DU TERRITOIRE	
Service d'Information Géographique (SIG)	p.67
Communication	p.69
Ressources humaines et moyens généraux	p.72
Pôle administratif, financier et patrimonial	p.75

Le 1^{er} janvier 2023, **la collectivité a changé de nom** et est devenue la Communauté de Communes **Alsace Rhin Brisach**. Cette nouvelle appellation s'inscrit pleinement dans la **stratégie de marketing territorial** destinée à **attirer de nouveaux investisseurs** sur le territoire à la **suite de la fermeture du CNPE de Fessenheim**.

Le lancement de la commercialisation des terrains du **parc d'activités EcoRhena** a ainsi débouché, au mois de juin, sur la **vente de 47 hectares à la société Liebherr**, confirmant les nombreux **atouts de notre territoire** pour les grands groupes industriels.

La Communauté de Communes a également démarré la première phase des travaux de la **nouvelle piste cyclable « économique »** dont l'objectif est de desservir, à terme, l'ensemble des entreprises et industries situées dans la zone industrialo-portuaire nord le long de la route départementale 52 et leurs **3 000 salariés**.

Le projet **d'aménagement et de valorisation touristique de l'Île du Rhin Nord** permet à la collectivité de poursuivre le développement de ce site emblématique. La première étape a vu la **création de deux appontements pour les bateaux de croisière fluviaux**, ainsi que la réalisation d'un **parvis partagé en bordure du Canal d'Alsace** comprenant des aménagements urbains et paysagers destinés à accueillir l'ensemble des visiteurs de l'Île.

En partenariat avec **6 intercommunalités**, la CCARB a proposé à ses habitants un nouveau de **service de covoiturage** pour les trajets du quotidien et les trajets domicile-travail via une application unique qui couvre une grande partie du Haut-Rhin.

Enfin, 2023 a été marquée par l'organisation le 9 juillet d'une **grande fête de l'amitié franco-allemande** intitulée « La Bicyclette » qui a permis de mettre en valeur les pistes et itinéraires cyclables des deux côtés du Rhin.

Je vous invite à prendre connaissance en détail du rapport d'activités 2023 qui retrace l'ensemble des actions mises en œuvre par la Communauté de Communes tout au long de l'année.

Gérard HUG,
Président de la CCARB
Maire de Biesheim

PRÉSENTATION DE LA COMMUNAUTÉ DE COMMUNES



La Communauté de Communes **est née le 1^{er} janvier 2017** de la fusion des ex CC Pays de Brisach et Essor du Rhin.

Depuis le 1^{er} janvier 2023, la nouvelle dénomination de la collectivité est **Communauté de Communes Alsace Rhin Brisach**.

Le territoire, d'une surface de 329 km², regroupe :

- 29 communes
- 34 000 habitants

L'assemblée délibérante est composée de **41 conseillers communautaires titulaires** et 21 conseillers communautaires suppléants.

Les membres du bureau communautaire sont :

- Président : Gérard HUG
- 1^{er} Vice-Président : François BERINGER
- 2^e Vice-Président : Claude GEBHARD
- 3^e Vice-Président : Claude BRENDER
- 4^e Vice-Présidente : Josiane BIGEL
- 5^e Vice-Président : Roland DURR
- 6^e Vice-Président : Philippe MAS
- 7^e Vice-Président : Thierry SAUTIVET
- 8^e Vice-Présidente : Betty MULLER
- 9^e Vice-Présidente : Christine SCHWARTZ

Le Conseil Communautaire a créé **9 commissions thématiques intercommunales** présidées par les Vice-Présidents.

- Commission des **Finances** ; Président : François BERINGER ;
- Commission « **Économie et Numérique** » ; Président : Claude BRENDER ;
- Commission « **Environnement, Aménagement, Urbanisme, Habitat, Energie et Transports** » ; Président : Claude GEBHARD ;
- Commission « **Assainissement et Patrimoine** » ; Président : Roland DURR ;
- Commission « **Animation, Jeunesse, Sport et Solidarité** » ; Présidente : Josiane BIGEL ;
- Commission « **Collecte et Valorisation des Déchets** » ; Présidente : Betty MULLER ;
- Commission « **Petite Enfance** » ; Présidente : Christine SCHWARTZ ;
- Commission « **Développement Culturel et Ecole de Musique** » ; Président : Philippe MAS ;
- Commission « **Tourisme et Pistes Cyclables** » ; Président Thierry SAUTIVET.

Le Conseil Communautaire a également mis en place de **3 groupes de travail** présidés par les élus référents :

- Groupe de travail « **Communication** » ; Président : Gérard HUG ;
- Groupe de travail « **PLUi** » ; Président : Claude GEBHARD ;
- Groupe de travail « **Finances** » ; Président : François BERINGER ;

L'Office de Tourisme est présidé par Thierry SAUTIVET, Vice-Président en charge du Tourisme, des Pistes Cyclables et du SIG.

La coopération transfrontalière est animée et pilotée par Gérard HUG, Président.

SECRETARIAT ET APPUI AUX INSTANCES COMMUNAUTAIRES

RÉUNIONS DES COMMISSIONS THÉMATIQUES INTERCOMMUNALES :

- Commission « **Finances** » : 1
- Commission « **Économie et Numérique** » : 1
- Commission « **Environnement, Aménagement, Urbanisme, Habitat, Énergie et Transports** » :
 - **Urbanisme – PLUi** :
 - > Réunions avec les communes : 4
 - > Conférences intercommunales des maires : 1
 - **Aménagement** :
 - > COPIL ORT / OPAH RU - Redynamisation de Neuf-Brisach : 4
 - > COPIL SPR et UNESCO : 4
 - > COPIL Aménagement Île du Rhin Nord : 1
 - **Environnement / Énergie** :
 - > Commission Environnement, Aménagement, Urbanisme, Habitat et Transports : 1
- Commission « **Assainissement et Patrimoine** » : 2
- Groupe de travail « **Animation, Jeunesse, Sport et Solidarité** » : 1
- Commission « **Collecte et Valorisation des Déchets** » (CVD) : 4
- Commission « **Petite Enfance** » : 2
 - Comité Consultatif de Gestion de la petite enfance (CCG) : 1
 - Commission d'Admission aux Modes d'Accueils de la Petite Enfance (CAMA) : 1
 - Groupe de travail Convention Territoire Globale : 3
- Commission « **Tourisme et pistes cyclables** » : 2

RÉUNIONS DES GROUPES DE TRAVAIL :

- Groupe de travail « **PLUi** » : 1
- Groupe de travail « **Communication** » : 1
- Commission **Appel d'Offres** (CAO) : 5
- **Conférence des maires** : 5

ACTIONS À DESTINATION DES HABITANTS ET DES ACTEURS SOCIO-ÉCONOMIQUES

PETITE ENFANCE

MULTI-ACCUEIL LES MICKALAS (MAM)

MISSIONS

Accueillir 35 enfants âgés de 10 semaines à 3 ans et assurer les missions suivantes :

- Veiller à la santé, à la sécurité, au bien-être et au développement des enfants qui lui sont confiés ;
- Contribuer à l'éducation des enfants accueillis dans le respect de l'autorité parentale ;
- Concourir à l'intégration des enfants présentant un handicap et/ou atteints d'une maladie chronique ;
- Apporter de l'aide aux parents pour favoriser la conciliation entre vie professionnelle et familiale.

CHIFFRES CLÉS

- Agrément de 35 places ;
- 71 enfants différents accueillis, dont 10 vivant sous le seuil de pauvreté ;
- 8 familles bénéficiaires d'un Contrat d'Accueil Parent Enfant avec la CeA ;
- 1 enfant porteur de handicap ;
- 231 jours d'ouverture (amplitude journalière d'ouverture : 10,75 heures) ;
- 2 483 heures d'ouverture annuelle ;
- 61331 heures facturées ;
- 17 collaboratrices ;
- 1 apprenti éducateur de jeunes enfants ;
- 49,77% des agents accueillants sont diplômés ;
- 50,23% des agents accueillants sont qualifiés ;
- 12 stagiaires accueillis.

PROJETS PÉDAGOGIQUES DE L'ANNÉE

Le thème pédagogique de l'année retenu pour les trois groupes est « **Les animaux au fil des saisons** ». Différents supports sont utilisés : les chansons, les livres, les images, les peintures, mais aussi des activités gommettes, des déguisements, des mimes et imitations, des ombres chinoises.

• Au sein du groupe dit des « Bébés » :

- Explorations sensorielles accompagnées tout au long de l'année par le voyage d'un petit renard traversant les saisons et les couleurs. Les explorations sont proposées moyennant différents supports (pochettes transparentes, bouteilles, coussins, bacs de manipulation, etc.) ;
- Histoires et comptines avec des livres marionnettes et des marionnettes à doigts.



ACTIONS À DESTINATION DES HABITANTS ET DES ACTEURS SOCIO-ÉCONOMIQUES

• Au sein du groupe dit des « Moyens » :

Découverte au fil des saisons des différentes familles d'animaux :

- D'abord les animaux présents dans l'environnement familial, tels que le chien et le chat ;
- À l'automne, le hérisson, l'écureuil, puis les animaux nocturnes ;
- En hiver, les animaux qui hibernent et les animaux polaires ;
- Au printemps, les grenouilles, les poissons et autres animaux aquatiques, les oiseaux, les poules ;
- En été, les insectes comme les papillons, les coccinelles, les abeilles.

Une grande fresque est décorée au gré des découvertes et viendra conclure l'année par une rétrospective des activités réalisées par les enfants.

• Au sein du groupe des « Grands » :

- Les enfants explorent et découvrent au rythme des saisons, différentes familles d'animaux en voyageant dans différentes parties du monde ;
- La symbolique de l'oiseau a été choisie et accompagne les enfants jusqu'à leur envol vers l'école. Un oiseau mascotte voyage au fil des saisons avec les enfants au gré de leurs découvertes ;
- De nombreux livres sur les animaux sont parcourus par les enfants et inspirent les bricolages.

PROJETS TRANSVERSAUX AVEC LES 3 GROUPES D'ENFANTS :

Vivre ensemble : apprendre les règles de vie en communauté, s'ouvrir aux autres et partager différemment.

• Entre enfants d'âges différents :

- Promenades à travers le village avec la participation des enfants des 3 groupes, ainsi que les parents et grands-parents disponibles ;
- Matinées « itinérance ludique » avec la libre circulation des enfants dans 5 espaces de jeux, proposant une activité spécifique dans chaque espace ;
- Rencontre avec les enfants du périscolaire La Ruche lors d'évènements festifs.

• Avec les parents :

Ils sont invités à participer à diverses activités : ateliers pâtisserie, chansons, promenades hebdomadaires ; Des temps d'accueil nommés « Cafés avec les parents » sont organisés toutes les 6 semaines, favorisant des temps d'échange entre parents et avec les professionnelles accueillant les enfants.

• Avec les grands-parents des enfants accueillis, création de liens intergénérationnels :

Il sont invités également à participer aux diverses activités : ateliers pâtisserie, chansons, promenades hebdomadaires).

En octobre, à l'occasion de la « semaine bleue », les grands-parents des enfants du groupe des « Moyens » ont été invités à partager une matinée de vie à la crèche avec leur petit-enfant. Au programme se sont succédés un temps de chansons, puis de promenade dans le village.

Partenariat de rencontre pour le groupe des « Grands » avec les résidents de La Roselière à Kunheim ; au programme : activités ludiques, chants et goûter partagé.



ACTIONS À DESTINATION DES HABITANTS ET DES ACTEURS SOCIO-ÉCONOMIQUES

Communication gestuelle associée à la parole initiée avec les enfants et transmise aux parents pour une continuité multi-accueil / domicile.

LES TEMPS FORTS DE L'ANNÉE

- **Janvier** : Dégustation de délicieuses galettes des rois.
- **Février** : Fête de la chandeleur avec préparation et dégustation de crêpes ; Fête de carnaval avec ateliers intérieurs et extérieurs, déguisements, danses, confettis et serpentins ; participation à la cavalcade organisée par le Conseil des Jeunes dans la commune de Kunheim avec des parents d'enfants accueillis.
- **Avril** : Chasse aux œufs de Pâques dans la cour du multi-accueil.
- **Juin** : Matinée festive avec les parents du groupe des « Moyens » : promenade suivie d'un pique-nique dans la cour du multi-accueil.
- **Juin à août** : Travaux de réhabilitation et réaménagement de la salle de bain et de l'espace de vie des « grands ».
- **Juillet** : Sortie à la Maison de la Nature à Hirtzfelden pour le groupe des « Grands » et les parents disponibles. Fête de fin d'année avec les parents. Au programme : différents parcours de jeux ponctués de petits ateliers ; rétrospective de l'année à l'aide d'un affichage photos et des réalisations des enfants.
- **Décembre** : « Pauses-café » spécial Saint Nicolas et Noël avec les parents ; Fête de Noël avec les enfants tout au long d'une journée (chants, repas de fête) et avec les parents en fin de journée (chants, ateliers bricolages, atelier photos déguisés en famille, spectacles de Noël).

SYNTHÈSE DES ACTIONS

- Journée pédagogique en novembre pour l'ensemble de l'équipe sur le thème : « La communication gestuelle associée à la parole » ;
- Présence au sein des Mickalas, les lundis et mardis matin, des agents et enfants de la halte d'enfants La Gaminerie. Jeux et/ou promenades en commun avec des enfants du multi-accueil ;
- Partenariat d'animation avec le Relais Petite Enfance dans le cadre des ateliers réalisés pour et avec les assistantes maternelles ;
- Partenariat avec la médiathèque de Biesheim pour des contes adaptés aux tout-petits à raison d'une fois par trimestre. Emprunts réguliers d'ouvrages et de livres-CD ;
- Partenariat avec le périscolaire La Ruche de Kunheim, avec mutualisation des espaces et des équipements ;
- Tous les jours, organisation de jeux et d'activités ludiques proposés par petits groupes d'environ 5 enfants : jeux et activités d'éveil intérieurs ou extérieurs, parcours de motricité, yoga pour les « tout-petits », danse, musique, ateliers détente, parcours sensoriels, activités sensorielles d'inspiration Snoezelen, ateliers de peinture ou bricolage, ateliers histoires, initiation aux jeux de société, pâtisserie, etc. ;
- Engagement dans les activités d'éveil par saison : confection avec les enfants de décorations en fonction de la saison et mise en lien avec les observations de la nature environnante ; participation active des enfants à la décoration de leur environnement proche, ainsi que de celui du multi-accueil ;
- Sorties quotidiennes dans la cour du multi-accueil ;



ACTIONS À DESTINATION DES HABITANTS ET DES ACTEURS SOCIO-ÉCONOMIQUES

- En été, mise en place de jeux d'eau extérieurs, quotidiennement selon l'ensoleillement ; jeux d'eau hebdomadaires en intérieur durant la saison froide ;
- Lecture d'histoires par les professionnelles et manipulation libre des livres par les enfants ;
- Éveil musical une fois par mois, avec une intervenante extérieure et tout au long de l'année, au quotidien, avec les professionnelles « musiciennes » : chants accompagnés à la flûte ou autres supports audio ; comptines et jeux de doigts ;
- Goûters festifs à l'occasion des fêtes d'anniversaire des enfants ;
- Accent sur l'accompagnement de l'enfant vers son autonomie : consignes positives affichées, temps de laisser faire, encouragements, valorisation et aménagement de l'environnement en faveur de cette autonomie.

MULTI-ACCUEIL LES HARZALAS (MAH)

MISSIONS

Accueillir 40 enfants âgés de 10 semaines à 3 ans et assurer les missions suivantes :

- Veiller à la santé, à la sécurité, au bien-être et au développement des enfants ;
- Contribuer à l'éducation des enfants accueillis dans le respect de l'autorité parentale ;
- Concourir à l'intégration des enfants présentant un handicap ou atteints d'une maladie chronique ;
- Apporter de l'aide aux parents pour favoriser la conciliation entre vie professionnelle et familiale.

CHIFFRES CLÉS

- Agrément de 40 places ;
- 82 enfants différents accueillis dont 7 vivant sous le seuil de pauvreté ;
- 7 familles bénéficiaires de Contrats d'Accueil Parents Enfants par la CeA ;
- 231 jours d'ouverture ;
- 2 483 heures d'ouverture annuelle ;
- 69 000 heures facturées ;
- 1,99 € = tarif horaire moyen (1,91 € en 2022) ;
- 16 collaboratrices ;
- 1 apprenti éducateur de jeunes enfants ;
- 56,90% d'agents accueillants diplômés ;
- 43,10% d'agents accueillants qualifiés ;
- 13 stagiaires accueillis.

LES PROJETS PÉDAGOGIQUES DE L'ANNÉE

• **Au sein du groupe dit des « Bébés » :**

« **Monde féérique** » : fées, lutins et elfes se sont invités dans l'environnement des tout-petits, afin de créer un monde imaginaire au sein d'un espace cocooning aux couleurs pastel et paillettes.

• **Au sein du groupe dit des « Moyens » :**

« **Bienvenue au cirque** » : la salle de vie s'est transformée en chapiteau de cirque pour accueillir jongleurs, clowns et équilibristes. Les activités du quotidien sont rythmées par le thème choisi.



ACTIONS À DESTINATION DES HABITANTS ET DES ACTEURS SOCIO-ÉCONOMIQUES

- **Au sein du groupe dit des « Grands » :**
« **La mélodie grandit** » la musique à travers les âges ; échanges transgénérationnels.

FAITS MARQUANTS

Travaux de réhabilitation, d'aménagement et de modernisation :

- Réhabilitation d'un nouvel espace d'accueil pour le groupe d'enfants des « Moyens » : démolition des cloisons entre un petit dortoir, l'ex-infirmerie et le bureau pour créer un seul et grand espace ;
- Le bureau de direction est réduit en superficie au profit de l'espace pour les enfants ;
- Création d'une entrée spécifique pour le personnel et rénovation de la salle de pause/réunion du personnel : rattachement d'un ancien garage, situé à côté de la salle de pause ;
- Insonorisation phonique et acoustique de la salle de psychomotricité : pose de dalles acoustiques pour faux plafond et revêtement de sol avec performance phonique.

LE CALENDRIER DES ACTIVITÉS

- **Février** : Fête costumée du mardi gras avec musique, danses, beignets et défilé dans les rues de la commune de Volgelsheim.
- **Avril** : Chasse aux œufs de Pâques dans le jardin du multi-accueil partagée avec les résidents de la résidence seniors Les Girandières de Volgelsheim et une dégustation des chocolats a clôturé la partie de chasse.
- **Mai** : Sortie à la Maison de la Nature à Hirtzfelden : balade contée dans la forêt, découverte de la mare et de ses habitants, bricolage avec des feuilles et de l'herbe, sentier pieds-nus.
- **Juin** : Sortie estivale au zoo de Mulhouse.
- **Juillet** : Fête de fin d'année dans le jardin du multi-accueil, goûter festif et musical en présence des parents.
- **Octobre** : Fête costumée et en musique pour l'occasion d'Halloween ;
- **Décembre** : Fête de Noël au multi-accueil avec les parents : spectacle de Noël animé par les agents accueillants, goûter partagé et ambiance chaleureuse.

Tout au long de l'année :

- Chaque mois, une intervenante musicale, accompagnée de sa marionnette Pirouette, anime des ateliers d'éveil musical, pour les 3 groupes de vie ;
- Des activités de relaxation, de détente, de bien-être sont proposées hebdomadairement par les agents accueillants ;
- Projet d'échange intergénérationnel avec le groupe de vie des « Grands » et les résidents de la résidence sénior Les Girandières : de riches moments de convivialité partagés tantôt à la crèche, tantôt à la résidence ;
- Sitôt que la météo le permet, des promenades sont organisées à travers le village ; l'aire de jeux reste également une destination favorite pour des activités de psychomotricité.
- Le jeu libre garde une place prépondérante dans l'accompagnement du jeune enfant pour lui permettre de développer sa créativité et son imaginaire.
- Les journées sont ponctuées par des activités liées au thème de l'année ou répondant au besoin de l'enfant et du groupe : ateliers manuels, motricité en intérieur ou en extérieur, jeux de coopération, lecture ou livres en libre-service, jeux d'imitation, etc.



ACTIONS À DESTINATION DES HABITANTS ET DES ACTEURS SOCIO-ÉCONOMIQUES

- Les enfants participent également activement à la décoration du multi-accueil.
- Tout au long de l'année d'accueil, la vie des enfants au multi-accueil est restituée aux parents au travers de panneaux photos exposés dans les parties communes et les parents peuvent acquérir les photos.

SYNTHÈSE DES ACTIONS

Les partenariats :

Une intervenante en éveil musical : ces séances mensuelles offrent aux enfants la découverte du monde sonore et instaure un éveil pluri sensoriel de manière ludique. Une mascotte nommée Pirouette accompagne l'intervenante et fait partie de son univers. Chaque séance est rythmée par un thème, un voyage ou une histoire : un décor, des objets, des instruments de musique et une animatrice costumée procurent un effet magique et émerveillent les enfants.

La médiathèque de Biesheim : ces séances semestrielles sont consacrées aux histoires contées et à la découverte du livre. Elles permettent aux jeunes enfants de développer leur imaginaire, leur vocabulaire, de nommer, décrire et communiquer sur l'environnement qui les entoure.

Une intervenante extérieure en analyse des pratiques professionnelles : ces séances sont proposées trimestriellement aux agents afin de leur permettre d'échanger collectivement sur leurs pratiques professionnelles, sur des situations éducatives ou pédagogiques, sur des difficultés rencontrées. Il s'agit avant tout d'un lieu de dialogue constructif, dans lequel l'aide du professionnel prédomine.

Une infirmière diplômée d'État assure la mission de Référente Santé Accueil Inclusif (RSAI). Elle est chargée d'informer, de sensibiliser, de conseiller en matière de santé et d'accueil inclusif. Elle contribue à l'élaboration des différents protocoles d'hygiène et de soins, assure des actions d'éducation et de promotion de la santé, contribue au repérage des enfants en danger ou au risque de l'être.

La Résidence Séniors Les Girandières à Volgelsheim : un partenariat intergénérationnel, riche et fédérateur autour de la transmission et du partage. Selon un calendrier établi, des actions et animations sont partagées entre enfants et séniors. Pour ces deux publics, ce sont des moments attendus, agréables et riches de découverte de l'autre.

La Maison de la Nature à Hirtzfelden : diverses activités sont proposées sur le thème, en lien et au contact de la nature.

Le Relais Petite Enfance (RPE) : des ateliers d'éveil à destination des assistant(e)s maternel(le)s et des enfants qu'elles accueillent, sont animés mensuellement par les animatrices du RPE au sein du multi-accueil ; ces temps d'activité sont partagés avec un groupe d'enfants accueillis à la crèche et accompagné par un agent.



ACTIONS À DESTINATION DES HABITANTS ET DES ACTEURS SOCIO-ÉCONOMIQUES

HALTE D'ENFANTS LA GAMINERIE

MISSIONS

Accueillir de 10 enfants âgés de 10 semaines à 6 ans et assurer les missions suivantes :

- Assurer la sécurité physique et psychique de l'enfant ;
- Respecter la personnalité et le rythme de l'enfant ;
- Favoriser l'acquisition de l'autonomie de l'enfant ;
- Initier l'enfant à la vie en collectivité ;
- Développer une démarche de soutien et d'accompagnement à la parentalité ;
- Constituer une passerelle entre le milieu familial et le milieu scolaire ;
- Concourir à l'intégration de l'enfant présentant un handicap et/ou atteint d'une maladie chronique.

MODALITÉS D'ACCUEIL

La halte d'enfants La Gaminerie a la particularité de se déplacer **sur sites au sein des communes de :** Kunheim et Widensolen.

Horaires d'ouverture : la Gaminerie offre un accueil par **demi-journée en matinée, du lundi au vendredi.** L'amplitude d'ouverture est de 4 heures de **8h00 à 12h00.**

Les objectifs du projet d'accueil depuis sa création en 2005, sont :

- Être un mode d'accueil de proximité adapté aux zones rurales ;
- Développer un service itinérant sur notre territoire, qui accompagne la socialisation de l'enfant et qui prévient le ou les parents de l'isolement.

CHIFFRES CLÉS

- Agrément 10 places pour des enfants âgés de 10 semaines à 6 ans ;
- 28 enfants différents accueillis (27 en 2022) ;
- 1 enfant porteur de handicap ;
- 6 familles vivant en-dessous le seuil de pauvreté (5 en 2022) ;
- 1 famille bénéficiaire d'une prise en charge financière partielle par la CeA (2 en 2022) ;
- 1,50 € = tarif horaire moyen (1,17 € en 2022) ;
- 203 jours d'ouverture ;
- 3 626 heures facturées ;
- 2 collaboratrices (diplômée et qualifiée).

FAITS MARQUANTS

Un changement d'équipe : Une Éducatrice de Jeunes Enfants et une Agente Sociale animent la halte d'enfants depuis la rentrée d'août 2023 ;

La halte d'enfants à Fessenheim : Un projet de déploiement au sud de notre territoire est en cours de réalisation. Une salle d'accueil dédiée aux enfants de moins de 6 ans a été équipée avec matériel et mobilier spécifiques ; des travaux de mises aux normes sécuritaires ont été réalisés.

Des activités autour de la nature : Création de bacs sensoriels, de jeux de manipulation et bricolage avec des éléments naturels. Promenades au rythme des saisons à la rencontre de l'environnement naturel.

Ateliers parents : Les parents qui le souhaitent, peuvent partager un moment ludique avec les enfants accueillis à la halte d'enfants et s'investir dans les différents ateliers d'éveil proposés ; un atelier plantation et un atelier pâtisserie ont été réalisés avec la participation des parents.

Les moments festifs partagés avec les parents : Le calendrier de l'année rythme les moments festifs partagés entre enfants, parents et agents accueillants. Des temps de convivialité sont proposés aux parents et aux

ACTIONS À DESTINATION DES HABITANTS ET DES ACTEURS SOCIO-ÉCONOMIQUES

enfants accueillis ; petits spectacles, comptines, chants, bricolages, jeux et collations festives. Ces moments de partage facilitent et renforcent le lien professionnels/parents et la création de nouveaux liens entre les différentes familles.

SYNTHÈSE DES ACTIONS

L'équipe de la halte d'enfants La Gaminerie poursuit son travail de partenariat avec :

- La Communauté européenne d'Alsace, Direction Santé Prévention et PMI, représentée par le Centre médico-social de Neuf-Brisach. Dans le cadre de la prévention et du soutien à la parentalité, 1 famille a bénéficié d'un Contrat d'Accueil Parents Enfant (CAPE) avec prise en charge financière partielle.
- Une intervenante extérieure en éveil musical, accompagnée de son ukulélé et de son accordéon, de marionnettes et personnages insolites, anime 2 fois par mois, une séance d'éveil musical d'environ 40 minutes, comprenant danses et chants. Les animations connaissent un réel succès auprès des enfants et quelque fois des parents présents.
- Une animatrice de la médiathèque de Biesheim se rend à la halte d'enfants, à raison d'une fois par semestre, pour y conter des histoires ; cette animation rencontre un franc succès auprès du jeune public. Les agents accueillants profitent également de la proximité de ce service pour renouveler et varier le stock de livres, au fil des saisons.
- L'équipe et les enfants profitent des sorties en extérieur sitôt que la météo le permet ; ainsi, les espaces extérieurs du multi-accueil Les Mickalas de Kunheim et leurs équipements et matériel, l'aire de jeux communale de Widensohlen sont devenus des zones d'attractivités prioritaires. De plus, des sorties promenade sont initiées par les agents accueillants et parents volontaires ; de riches moments de partage et de découverte !
- Tout au long de l'année, l'équipe organise des petits moments festifs à l'attention des enfants et de leurs parents : la fête costumée de Carnaval avec dégustation de petits beignets, la traditionnelle chasse aux œufs de Pâques, la fête d'été avec jeux et activités, le goûter de la St Nicolas, la fête de Noël.
- La Fête de Noël a été organisée tout au long d'une matinée récréative, en présence des parents, quelquefois grands-parents. Au programme : un spectacle hivernal créé et mis en scène par une animatrice du Relais Petite Enfance, suivi d'ateliers bricolage/dessin et enfin de la décoration du sapin de Noël. Un moment convivial autour de quelques boissons et friandises a clôturé cette matinée féérique.



ACTIONS À DESTINATION DES HABITANTS ET DES ACTEURS SOCIO-ÉCONOMIQUES

LE RELAIS PETITE ENFANCE

MISSIONS

- Être pour les parents et les professionnels, **le point de référence et le lieu d'information**, de tous les modes d'accueil : collectif, individuel et/ou familial ;
- **Informers les parents** en recherche d'un mode d'accueil, accompagner les professionnels et les particuliers employeurs sur les questions statutaires (droits et obligations réciproques, contrat de travail, etc.) ;
- Mettre en place des ateliers d'éveil et des temps de rencontre à destination des assistant(e)s maternel(le)s, des enfants et des parents ;
- Contribuer à la **formation continue** des assistant(e)s maternel(le)s (AM) ;
- Organiser des actions **de soutien et d'accompagnement à la parentalité**.

CHIFFRES CLÉS

- 218 assistantes maternelles (AM) agréées dont 195 en activité sur le territoire ;
- 2 Maisons d'Assistant(e)s Maternel(le)s (MAM), à Dessenheim et Neuf-Brisach ;
- 765 places théoriques d'accueil.

Typologie des contacts :

- Contacts entrants : 227 par téléphone, 292 par mail/courrier postal, 105 sur RDV ou visite au RPE ;
- Contacts sortants : 13 392 par mail/téléphone/courrier postal.

Typologie de l'offre d'accueil :

- 173 AM accueillent en horaires périscolaires ;
- 79 AM accueillent en horaires atypiques (avant 07h00, après 20h00, le week-end) ;
- 87 AM accueillent en urgence/dépannage selon les disponibilités ;
- 17 AM sont favorables à l'accueil d'enfant porteur de handicap.

GUICHET UNIQUE PETITE ENFANCE (PE)

Le guichet unique PE est :

- Le point central de l'ensemble des demandes d'accueil pour les établissements d'accueil de jeunes enfants qui relèvent de la compétence de la Communauté de Communes Alsace Rhin Brisach, à savoir :
 - ceux gérés en direct par la collectivité : MA Les Harzalas, MA Les Mickalas et Halte d'enfants La Gaminerie ;
 - ceux pour lesquels la collectivité a délégué la gestion à l'Association Petite Enfance Centre Hardt : MA Pirouette et MA Papouille.
- Identifié comme seul et unique lieu de pré-inscription dans la démarche de recherche d'un mode de garde.



Carnaval
à Kunheim en février



Formation initiale SST
en mars



Promenade au Poney Parc
à Blodelsheim en avril

ACTIONS À DESTINATION DES HABITANTS ET DES ACTEURS SOCIO-ÉCONOMIQUES

CHIFFRES CLÉS

146 pré-inscriptions enregistrées tout au long de l'année, dont :

- 48 rendez-vous de pré-inscription à l'antenne de Biesheim ;
- 30 rendez-vous de pré-inscription à l'antenne de Fessenheim ;
- 68 dossiers de pré-inscription réceptionnés par courrier, mail, téléphone, visio.

FAITS MARQUANTS

• Du côté des actions en faveur des AM :

Pour offrir un service de proximité et promouvoir le métier d'AM, les animatrices du RPE organisent leurs actions en itinérance (ateliers d'éveil, réunions, soirées à thèmes, analyse de la pratique, formation continue, permanences, ...) au sein de 15 communes du territoire : Alolsheim, Baltzenheim, Biesheim, Blodelsheim, Dessenheim, Fessenheim, Hirtzfelden, Kunheim, Munchouse, Nambenheim, Neuf-Brisach, Rustenhart, Vogelgrun, Volgelsheim, Widensolen.

• Du côté de la parentalité :

Le RPE s'engage dans un programme d'actions de soutien et d'accompagnement à la parentalité :

- 2 rencontres Bébé Mode d'emploi, en partenariat avec la Caf, le service de Protection Maternelle et Infantile de la CEA et une sage-femme libérale ;
- 2 cafés des parents sur le thème «Comment encourager la confiance en soi ? » en partenariat avec un coach familial ;
- 2 cycles de 4 séances de massages bébé, initiés et animés par une animatrice du RPE, instructrice en massages bébé ;
- 1 conférence sur le thème «Une famille sans stress, rêve ou réalité ? » en partenariat avec un prestataire thérapeute familiale.

Ces actions répondent à un réel besoin des parents de rencontrer d'autres parents, de pouvoir partager des préoccupations et problématiques communes, de trouver soutien, compréhension, accompagnement et non-jugement dans leurs fonctions parentales.

Le RPE s'engage également dans un projet de création d'un Lieu d'Accueil Enfants Parents (LAEP). Dans le cadre d'une enquête de besoins, un questionnaire destiné aux futurs usagers d'un LAEP a été élaboré et mis en ligne sur le site internet de la CCARB.

SYNTHÈSE DES ACTIONS

• Les ateliers d'éveil :

Ils constituent **des temps de socialisation pour les enfants** (jeux, bricolages, éveil à la lecture, à la musique, motricité, promenades, etc....) et offrent aux AM des temps de rencontre et d'échange dans un environnement professionnel. Les ateliers sont organisés prioritairement à destination des AM et sont ouverts à minima 2 fois par mois aux parents-employeurs.

Atelier peinture à Widensolen en mai



Éveil musical à Fessenheim en avril



ACTIONS À DESTINATION DES HABITANTS ET DES ACTEURS SOCIO-ÉCONOMIQUES

En 2023, **114 ateliers ont profité à 48 AM, 150 enfants et 7 parents.**

Le programme riche et varié des ateliers d'éveil est disponible sur le site internet de la Communauté de Communes Alsace Rhin Brisach.

- « **Les lundis en musique** » :

Ce projet culturel est le fruit d'un **partenariat avec Art'Rhena et l'Orchestre Symphonique de Mulhouse (OSM)**. En véritable ambassadeur culturel, un trio de musiciens professionnels de l'OSM anime des temps d'éveil musicaux sensoriels pour faire découvrir aux enfants diverses œuvres classiques et les instruments qui s'y rapportent.

- **Formation continue des AM** :

Le RPE s'engage auprès des AM pour **développer, renforcer et assurer la mise en œuvre de la formation professionnelle continue** tout au long de leur carrière. En 2023, 3 journées de formation professionnelle continue sur le thème « Sauveteur Secouriste du Travail » ont profité à 15 AM.

- **Analyse des pratiques professionnelles** :

Ces temps d'échange professionnel sont animés par un intervenant extérieur spécialisé ; ils permettent aux AM d'échanger collectivement sur leur activité, de trouver en ce lieu écoute, soutien et outils pour appréhender les problématiques rencontrées dans le quotidien professionnel. En 2023, 2 cycles de 5 séances ont profité à 17 AM.

LES TEMPS FORTS

- **Janvier** : « Fête de la galette » avec spectacle à Nambenheim. 34 enfants, 15 parents et 9 AM y ont participé.

- **Mars** : Rencontre « Bébé - mode d'emploi » à Volgelsheim, avec 10 participants ;

Café des parents « Encourager la confiance en soi » à Fessenheim et à Volgelsheim avec 14 participants.

- **Avril - Mai** : Cycle de 4 séances de massages bébé à Kunheim, pour 4 bébés et 4 parents.

- **Juin** : Atelier pédagogique « La nature accessible à tous » à la Maison de la Nature et du Vieux Canal à Hirtzfelden avec 17 enfants, 3 parents et 5 AM ;

Fête de fin d'année à Dessenheim : spectacle « À l'intérieur de moi » élaboré, mis en scène et joué par des AM et l'animatrice RPE, pour 31 enfants, 18 parents et 4 AM.

- **Septembre** : Réunion de rentrée du RPE, à Dessenheim, avec 16 AM ;

Rencontre « Bébé - mode d'emploi » à Volgelsheim, avec 11 participants.

- **Octobre** : Cycle de 4 séances de massages bébé à Hirtzfelden pour 4 bébés et 4 parents.

- **Novembre** : Conférence sur le thème « Une famille sans stress, rêve ou réalité ? » avec 10 participants.



Séance massages bébé à Hirtzfelden en octobre



Spectacle de fin d'année à Dessenheim en juin

ACTIONS À DESTINATION DES HABITANTS ET DES ACTEURS SOCIO-ÉCONOMIQUES

CULTURE ET ANIMATIONS DU TERRITOIRE

ÉCOLE DE MUSIQUE

MISSIONS

L'école de musique a pour objet de promouvoir la musique et la pratique musicale par le biais de cours individuels, collectifs et par l'apprentissage de la Formation Musicale (solfège).

CHIFFRES CLÉS

- **255** élèves (dont **56** adultes).
- **34** lauréats de fin de cycle aux épreuves départementales (15 fin de 1^{er} cycle instrumental / 5 Fin de 2^o cycle instrumental / **14** fin de 1^{er} cycle FM).
- **45** événements musicaux (organisation ou participation de l'école de musique).
- **35** élèves dans les 5 harmonies du territoire.
- **25** présentations d'instrument dans les écoles élémentaires de 27 communes du territoire

FAITS MARQUANTS ET SYNTHÈSE DES ACTIONS

Une **augmentation importante** des effectifs dans les classes d'éveil musical et de flûte à bec, à la suite des présentations faites dans les écoles élémentaires au mois de juin.

- **Une matinée « Portes Ouvertes »** organisée le samedi 24 juin 2023 à **Art'Rhena** - 7 enseignants présents et 150 visiteurs.
- **L'ouverture du centre culturel « L'Escale » à Fessenheim** et la mise à disposition d'une salle pour des cours de guitare et flûte à bec. À ce jour, **15 élèves** suivent des cours de musique à Fessenheim.
- **La mise en place d'une chorale** à Munchouse depuis la rentrée qui compte une quinzaine d'élèves.
- **Une nouvelle brochure de l'école** (design modernisé, modification de la présentation et remise à jour des informations). Des centaines d'exemplaires ont été distribués dans toutes les écoles du territoire lors des présentations.
- **1 bulletin semestriel** est envoyé à chaque élève de l'école de musique (mars et juillet).
- **Valorisation de la musique d'ensemble** : 1 orchestre junior, 3 ateliers de musiques actuelles, 1 ensemble de violons, 1 quatuor adulte de saxophones.
- **Statut d'école centre** : accueil des évaluations départementales de fin de cycle : 1^o cycle (mars) et 2^o cycle (mai).
- **Auditions interclasses** tous les 2^{eme} mercredi du mois à Art'Rhena.
- **Concert franco-allemand** en partenariat avec l'école de musique de Breisach am Rhein



ACTIONS À DESTINATION DES HABITANTS ET DES ACTEURS SOCIO-ÉCONOMIQUES

ÉCOLE DE THÉÂTRE

MISSIONS

Apprentissage des bases du théâtre à travers des jeux de diction, du travail corporel (mimes) et le positionnement sur scène en récitant un texte. Pour les enfants de **6 à 13 ans**.

CHIFFRES CLÉS

- **3** groupes : 8-13 ans / 6-8 ans / 9-13 ans.
- **10** élèves à l'Escale de Fessenheim
- **21** élèves (2 groupes) à la salle des fêtes de Biesheim.

FAITS MARQUANTS ET SYNTHÈSE DES ACTIONS

- **La brochure faisant la promotion de l'école de théâtre** a été distribuée dans toutes les écoles du territoire en juin
- **1 représentation au mois de juin** : scénario entièrement inventé et co-écrit par les élèves ; spectacle de fin d'année scolaire avec la participation de l'école de cirque.

ÉCOLE DE CIRQUE

MISSIONS

Apprentissage des bases du cirque à travers des jeux et des exercices corporels : jonglage, diabolo, ballon, acrobaties, acrosport, etc.

Pour les enfants de **8 à 13 ans**.

CHIFFRES CLÉS

- **13** élèves pour l'atelier cirque qui se déroule au COSEC de Volgelsheim les lundis soir.

FAITS MARQUANTS ET SYNTHÈSE DES ACTIONS

- **La brochure faisant la promotion de l'école de cirque** a été distribuée dans toutes les écoles du territoire à la rentrée de septembre.
- **Transversalité des services** avec l'enseignement du cirque par l'éducatrice sportive Nathalie PFEFEN du service Jeunesse et Sport.
- **1 représentation au mois de juin** entièrement inventée et co-écrite avec l'enseignant - spectacle de fin d'année scolaire avec l'école de théâtre.



ACTIONS À DESTINATION DES HABITANTS ET DES ACTEURS SOCIO-ÉCONOMIQUES

MUSICALES DU RHIN

MISSIONS

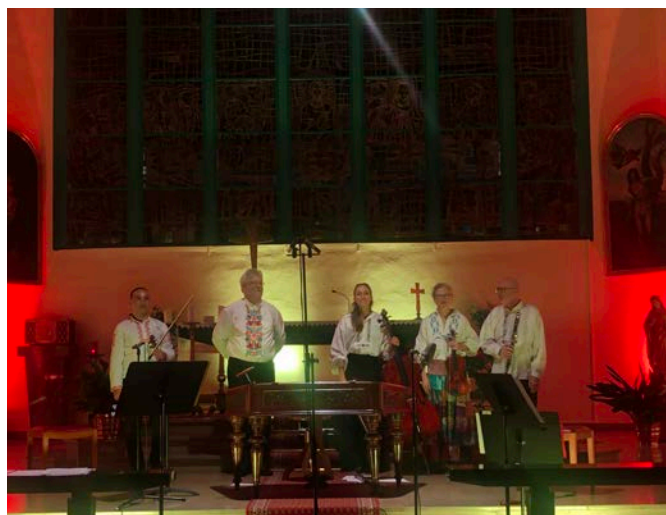
Dans le cadre de sa politique culturelle, **organisation du festival « les Musicales du Rhin »** regroupant des manifestations et des concerts d'intérêt communautaire.

CHIFFRES CLÉS

- **18^{ème}** édition : **du 9 septembre au 24 septembre 2023**
- **15 000** flyers distribués
- **5** concerts tout public
- **94** musiciens dont **60** de la Garde Républicaine / **60** choristes
- **1 600** spectateurs
- **12** partenaires privés et **9** collectivités publiques associées
- **30** bénévoles

FAITS MARQUANTS ET SYNTHÈSE DES ACTIONS

- **Concert d'ouverture samedi 09/09 à Dessenheim :**
 - Orchestre symphonique Chüt & Chœurs
- **Momentum Eurodistrict dimanche 10/09 à Breisach am Rhein**
 - Petit déj' concert et lever du soleil – Chœur de Jeunes de Lorraine
- **Concert avec les boublitchki's samedi 16/09 à Munchhouse**
 - Quintette reprenant le folklore tzigane d'Europe centrale
- **Inauguration de l'Escale vendredi 22/09 à 20h à Fessenheim**
 - Trombinacoolos, quatuor de trombones
- **Concert Prestige à Art'Rhena à Vogelgrun samedi 23 et dimanche 24 septembre**
 - Orchestre d'harmonie de la musique de la Garde Républicaine
- **Communication** dans la **presse locale** & annonces à la **radio** Azur FM
- **Évènement populaire** s'adressant à l'ensemble de la population
- **Première représentation** à l'église de Munchhouse.
- **Billetterie** à l'Office de Tourisme Alsace Rhin Brisach
(Musi'Pass au tarif de 35€, donnant accès à tous les concerts à tarif préférentiel)



ACTIONS À DESTINATION DES HABITANTS ET DES ACTEURS SOCIO-ÉCONOMIQUES

ART'RHENA

MISSIONS

- Créer un **lieu de rencontre** entre les habitants des deux côtés du Rhin ;
- Amener tous les **scolaires** à fréquenter au moins une fois par an la salle de spectacle ;
- Faire **connaître et rayonner le territoire** par son dynamisme culturel ;
- Favoriser le **développement du bilinguisme** par le soutien à la création.

PRÉSENTATION DU PROJET ARTISTIQUE

- Une saison de spectacles accessibles aux publics franco-allemands ;
- Une **programmation pluridisciplinaire** d'environ 25 spectacles /an ;
- Soutien aux compagnies régionales : un tiers des compagnies programmées sont issues de la Région Grand Est ;
- Choix de (ré)écritures contemporaines ;
- Inscription dans les réseaux ;
- Une part importante de **propositions jeune public** en temps scolaire et hors temps scolaire ;
- 2 tiers de propositions accessibles à tous, **sans barrière de la langue**, mais aussi des propositions en allemand ou en français pour donner à entendre la langue du voisin et proposer des immersions linguistiques ;
- Des résidences de création bilingues ou binationales ;
- **Des actions d'éducation artistique et culturelle** telles que :
 - Rencontres avec les artistes ;
 - Ateliers de pratique artistique ;
 - Médiations adaptées ;
 - Projets en temps scolaire : maternelles, primaires et collèges.

CHIFFRES CLÉS

- 6 collaborateurs et une stagiaire franco-allemande ;
- **Présentation de l'espace culturel transfrontalier Art'Rhena :**
 - Un centre culturel de 2500 m² ;
 - Une salle de spectacle de 286 places assises (+100 en parterre) et 1 200 places debout ;
 - Une scène de 200m² ;
 - Un pôle tertiaire dédié à la coopération transfrontalière : Infobest, Groupement Local de Coopération Transfrontalière, Eurodistrict ;
 - Inauguré le 22/10/2022.



Atelier scolaire



Atelier de gravure et impression



Nouveauté : Food Trucks présents avant ou après les spectacles

ACTIONS À DESTINATION DES HABITANTS ET DES ACTEURS SOCIO-ÉCONOMIQUES

FAITS MARQUANTS

- Une deuxième saison culturelle 22/23 très satisfaisante avec 23 spectacles.
- 4 055 spectateurs sur les représentations tout public (soit un taux de remplissage de 67,5%) ;
3 340 spectateurs sur les représentations scolaires (soit un taux de remplissage de 87,7%),
Nombre total de spectateurs : **7 395 personnes** (soit un taux de remplissage de 75,3%).

SYNTHÈSE DES ACTIONS

L'année 2023 a confirmé l'engouement du public pour la salle. Les spectateurs sont venus nombreux à nos différentes représentations. Nos voisins allemands représentant environ 20% de la fréquentation tout public. Une belle progression de la fréquentation par les écoles du territoire est à noter.

En dehors des représentations, Art'Rhena est également un lieu d'accueil à des conférences, réunions, séminaires etc... Les différents espaces ont été loués plus de 40 fois par différents prestataires et entreprises en 2023, soit directement auprès d'Art'Rhena pour des locations « pures », soit via l'office de tourisme de Neuf-Brisach, partenaire d'Art'Rhena pour des locations avec prestations (petit déjeuner, buffet déjeunatoire ou dînatore dans le hall...).

Vialis, La Colmarienne des Eaux, Gustave Muller et Constellium se sont également inscrits comme nos premiers mécènes pour un montant total de 28.000€. Un grand merci à eux.

Les différents partenariats noués avec les institutions culturelles, scolaires et médico-sociales du territoire ont perduré et ont été enrichis grâce à de nouveaux partenaires : la Musikhochschule et le Stadttheater de Freiburg, l'Opera National du Rhin et l'Orchestre symphonique de Mulhouse.

Le travail de fond sur l'organisation du service, les installations et équipements nécessaires, ainsi que la mise en place des outils de communication se sont également poursuivis au courant de cette année, avec notamment l'édition de la brochure et du dépliant de saison d'Art'Rhena (édités respectivement à 1 500 et 25 000 exemplaires). De nombreux articles de presse, français comme allemands, relatent régulièrement les différentes actions d'Art'Rhena.



Noël avec les Frangins Lindecker



Atelier arts plastiques



Dernier spectacle de la saison 2022-2023

ACTIONS À DESTINATION DES HABITANTS ET DES ACTEURS SOCIO-ÉCONOMIQUES

SPORT ET ANIMATIONS

MISSIONS

- **Participer à l'organisation des programmes d'activités pour les jeunes et les familles** durant les vacances scolaires en partenariat avec la Fédération des Foyers-Clubs d'Alsace (FDFC) ;
- **Organiser des manifestations intercommunales** : « L'Île aux enfants » et le spectacle « Circadanse » ;
- Animer et encadrer des **activités sportives** en milieu scolaire ;
- Organiser des **sorties et animations à destination des seniors** du territoire ;
- Organiser le **stage théorique du BAFA** avec la Fédération des Foyers-Clubs d'Alsace ;
- Assurer une **présence régulière aux collèges de Volgelsheim et de Fessenheim** et participer à des actions ponctuelles (discipline, éducation, fête de fin d'année, etc.) ;
- Organiser des rencontres entre les **Conseils Municipaux des Jeunes** du Territoire ;
- Développer une **politique sportive** à l'échelle de la Communauté de Communes ;
- Gérer et entretenir le **C.O.S.E.C** (gymnase intercommunal) ;
- Contrôler et entretenir les **équipements sportifs et les aires de jeux** ;
- Instruire les **demandes de subvention** des associations.

CHIFFRES CLÉS

- 6 collaborateurs

FAITS MARQUANTS

Animations :

- **429 jeunes** adhérents à la FDFC ayant participé aux animations vacances (372 en 2022).
- **67 jours** d'ouverture sur 14 semaines (66 en 2022),
- **549 activités** (549 en 2022),
- **3 mini-camps et 5 séjours** (5 mini-camps et 3 séjours en 2022),
- **41 activités** proposées par les associations locales (31 en 2022) ;
- Temps extra-scolaire hors vacances **36 mercredis – 36 vendredis – 29 samedis** (30 mercredis – 32 vendredis – 16 samedis en 2022)
- **375 participations seniors** (264 en 2022) aux 8 animations organisées (6 en 2022)
- • bénéficie du sport à l'école encadré par les ETAPS.

Organisation d'un stage théorique du BAFA : 24 participants (20 en 2022)

Subvention APAI (Aide aux Projets Associatifs Intercommunaux) : 7 projets pour un montant total de subvention de 23 300 € (5 projets pour 14 805 € en 2022) ;

SYNTHÈSE DES ACTIONS

La manifestation « Ile aux enfants » n'a pas pu se dérouler en raison des travaux d'aménagement réalisés sur l'Île du Rhin.

A la suite d'une réduction du temps de travail des éducateurs sportifs en temps scolaire, moins d'écoles ont bénéficié d'un encadrement sportif en 2023.

Les animations vacances ont connu un beau succès grâce au travail commun du service sport et animation de la CCARB et de la Fédération des Foyers-Clubs d'Alsace.

ACTIONS À DESTINATION DES HABITANTS ET DES ACTEURS SOCIO-ÉCONOMIQUES



Animation plongée
février 2023

Enquête effectuée sur le territoire pour les
animations seniors



Enquête

à destination des habitants
entre 55 et 65 ans

*Quels sont vos attentes et vos besoins
en matière d'animations ?*

ACTIONS À DESTINATION DES HABITANTS ET DES ACTEURS SOCIO-ÉCONOMIQUES

PISCINE SIRÉNIA

MISSIONS

- **Accueillir le public** souhaitant pratiquer des activités aquatiques ou de sport et de loisirs ;
- Enseigner la **natation scolaire** ;
- **Organiser des animations** à destination des publics suivants : adultes (Aqua'Gym, Aqua Douce, Aqua Bike), enfants (école de natation des Tritons et des sirènes), animations pendant les vacances scolaires, tout public : leçons individuelles.

CHIFFRES CLÉS

- **57 061 entrées tout public en 2023** (46 407 en 2022)

TABLEAU RÉCAPITULATIF

	Public	Scolaires	Activités adultes	Activités enfants	Club	Tous les publics
Janvier	1731	3027	504	296	80	5638
Février	2118	1341	169	229	15	3872
Mars	1730	2967	605	259	74	5635
Avril	1986	851	229	223	70	3359
Mai	1571	1974	470	281	44	4340
Juin	782	1991	571	215	40	3599
Juillet	5950	0	0	0	0	5950
Août	7054	0	0	0	0	7054
Septembre	1784	2296	542	281	51	4954
Octobre	1812	2022	519	352	68	4773
Novembre	1698	2869	629	352	100	5648
Décembre	758	991	306	151	33	2239
	28 974 (25 514 en 2022)	20 329 (13 923 en 2022)	4544 (3759 en 2022)	2639 (2571 en 2022)	576 (640 en 2022)	57 061 (46 407 en 2022)

• Les scolaires :

20 329 passages scolaires en 2023 (19 219 en 2019 – dernière année référence pré-COVID).

Un retour à la normale après quelques années perturbées par une organisation différente liée au COVID (jusqu'au 1^{er} trimestre 2022).

Optimisation de l'utilisation des créneaux scolaires sur l'ensemble de l'année.

• Les activités enfants :

5 créneaux d'école de natation avec 98 inscrits pour l'année 2023/2024.

Les stages proposés pendant les vacances ont accueilli 102 enfants non-nageurs, soit un taux de remplissage de 95%.

• Les activités adultes :

8 animations adultes avec 4 544 entrées (4 650 en 2019 avec 11 cours dispensés).

Le nouveau système de réservation en ligne a permis d'augmenter la fréquentation pour chaque cours. Nous sommes ainsi passés d'une moyenne de 131 entrées semaines (1^{ère} partie de l'année) à 163 entrées semaines à partir du mois de septembre.

- **Le public** : 28 974 entrées « public unitaire » (28 022 en 2019)

ACTIONS À DESTINATION DES HABITANTS ET DES ACTEURS SOCIO-ÉCONOMIQUES

Le bilan de la saison estivale reste mitigé avec des vacances scolaires qui démarrent une semaine plus tard que les autres années et un mois de juillet assez pluvieux et capricieux. Le mois d'août, en revanche, était estival avec une fréquentation assez importante sur les jours de canicule.

COMPARATIF DE FRÉQUENTATION					
	Public	Activités enfants	Club	Tous les publics	
Juillet - 18	8128	0	8	8136	15384
Août - 18	7248	0	0	7248	
Juillet - 19	6822	0	0	6822	13304
Août - 19	6482	0	0	6482	
Juillet - 22	5864	34	0	5898	11761
Août - 22	5840	23	0	5863	
Juillet - 23	5950	0	0	5909	12963
Août - 23	7054	0	0	7054	

FAITS MARQUANTS

• Une année riche en animations

L'équipe de la piscine a proposé en 2023 plusieurs animations pour les enfants de l'école de natation : une « crêpe party » pour la Chandeleur, une chasse aux œufs pour Pâques et un goûter de la St Nicolas. Par ailleurs, 3 chasses au trésor ciblant des publics différents, et notamment les enfants qui participent aux animations jeunesse de la Communauté de Communes ont également été organisées.

Une première pool party a eu lieu dans l'établissement le 24 février. Elle a connu une très forte affluence (fermeture de la caisse faute de casiers disponibles).

• Des travaux de voirie sur l'île du Rhin

À partir de mars 2023, les travaux de voirie ont créé des difficultés d'accessibilité au public et ont contraint la collectivité à fermer l'établissement pendant 15 jours au mois de juin. Cependant, malgré les différentes problématiques (parkings, bus scolaire, etc.), les fréquentations n'ont pas été impactées. À l'occasion des travaux de voirie, la collectivité a également procédé à la réfection du parking interne de la piscine.

• Coût de l'énergie

Avec la problématique de la hausse des prix des énergies, le calendrier des fermetures techniques a fait l'objet d'adaptations. La collectivité a ainsi fait le choix de reporter la vidange et les travaux de l'établissement en fin d'année 2023 avec une réouverture début février 2024.

Une réflexion est également menée pour permettre de répondre aux obligations réglementaires et favoriser les économies d'énergie. Un audit énergétique sur le bâtiment a été rendu en 2023 et une étude de faisabilité photovoltaïque est en cours.

SYNTHÈSE DES ACTIONS

L'année 2023 a dépassé 2019 en termes de fréquentations et de recettes. En effet, les différents ajustements (harmonisation des tarifs, cohérence du planning d'occupation, mise en place des réservations en ligne) ont permis à l'ensemble des cours d'afficher « complet ».

L'objectif est de maintenir cette dynamique positive en proposant de nouvelles actions tout au long de l'année :

- Scolaires : mise en place de la formule des stages « massés/regroupés » ;
- Animations : amélioration du système de réservation en ligne, propositions d'événements de façon plus régulière, augmentation du nombre de vélos d'aquabike ;
- Public jeune et familial : acquisition d'une structure gonflable adaptée aux plus petits pour le bassin ludique.

ACTIONS À DESTINATION DES HABITANTS ET DES ACTEURS SOCIO-ÉCONOMIQUES

DÉVELOPPEMENT DU TERRITOIRE

SERVICE ACTION ÉCONOMIQUE

UNE STRATÉGIE EN FAVEUR DU DÉVELOPPEMENT ÉCONOMIQUE ET NUMÉRIQUE DU TERRITOIRE ORIENTÉE EN 7 AXES

1. Conforter le tissu commercial et artisanal du territoire par un accompagnement spécifique

• **Journée Nationale du Commerce de Proximité (JNCP)** de l'Artisanat et des producteurs locaux le 14 octobre : 4 communes impliquées et accompagnées dans l'organisation ; participation d'environ 60 professionnels ; prise en charge par la CCARB de 50% du coût des kits de communication soit un budget de 1 244€ ; obtention de « Sourires » pour les communes participantes.

Accompagnement des associations de commerçants et artisans ELSASS, CABRI et COABI :

- Participation aux réunions internes de travail et assemblées générales des 3 associations dans le but de les conseiller dans leur développement.
- Transmission d'informations diverses.

Le soutien à la maturité digitale des entreprises :

Obtention d'une aide régionale de 25 500 € dans le cadre du dispositif « Parcours collectif Grand Est : Transformation digitale » permettant de financer une étude sur la réalité de la situation des entreprises du territoire dans l'usage numérique réalisée par la CCI Alsace Eurométropole. Le rendu de cette étude a été présenté le 25 septembre dans le cadre d'une conférence intercommunale des Maires.

Promotion des entreprises via les réseaux sociaux :

- Animation de la page Facebook : <https://www.facebook.com/PaysRhinBrisachDevEco>
o Rédaction de portraits pour les nouvelles entreprises ;
o Rédaction de contenus pour les aides aux entreprises ;
o Mise en avant des principales offres immobilières et foncières adaptées aux entreprises ;
o Mise en avant des actions en faveur du commerce local : JNCP, salon organisé à Hirtzfelden par l'association ELSASS les 14 et 15 octobre ;
o Mise en avant des événements Éco CCARB : lancement de la marque d'attractivité territoriale « Alsace Rhin Brisach, Place à l'Audace », participations aux salons régionaux, signature de Liebherr, job dating, etc.

2. Soutenir et animer les moyennes et grandes entreprises

Représentant un emploi sur deux sur le territoire, la Communauté de Communes a mis en place une animation et un accompagnement dédiés aux PME de plus de 20 salariés et aux grandes entreprises, notamment industrielles. Ce soutien se traduit par la mise en œuvre d'actions individualisées et collectives.

Les actions individualisées :

L'objectif de cet accompagnement individualisé consiste, d'une part, à détecter les projets des entreprises pour les faciliter et les accélérer, d'autre part, à identifier les difficultés pour tenter d'y remédier en apportant des solutions ou en effectuant des mises en relations.

En 2023, 31 entreprises ont ainsi été accompagnées et soutenues dans leur fonctionnement et leurs projets de tout ordre :

- nouveaux bâtiments ;
- nouveaux équipements industriels ;
- projet d'extension, d'acquisition foncière ;
- création d'emplois ;
- diversification ;
- amélioration des performances énergétiques.

ACTIONS À DESTINATION DES HABITANTS ET DES ACTEURS SOCIO-ÉCONOMIQUES

La proximité et l'accompagnement de ces projets a permis d'impulser et de faciliter la sollicitation par les entreprises de fonds spécifiques. La confidentialité de la plupart de ces dossiers ne permet pas à la Communauté de Communes de communiquer de manière détaillée sur leur portée, mais il s'agit d'investissements pour la plupart considérables et stratégiques. À ce titre, on peut comptabiliser plus de 35 millions d'euros cumulés de décisions d'investissements privés sur le territoire.

Le service a également poursuivi la démarche impulsée en 2021 et consistant à une organisation de type « Task Force » pour accompagner des restructurations d'entreprises. Dans ce cadre, des échanges réguliers et multi-partenariaux se tiennent avec les services de l'État, de la Région Grand Est et les agences de développement telles que Business France, Grand Enov+ et l'Adira.

Les actions collectives :

La Communauté de Communes entretient le lien avec les PME de plus de 20 salariés et les industriels du territoire en organisant des réunions du Club des dirigeants de ces sociétés.

4 rencontres annuelles ont été organisées avec, à chaque fois, près de 70 % des dirigeants ciblés qui ont répondu présents.

Les thématiques principales abordées ont été :

- Les nouvelles méthodes de recrutement adaptées en contexte de pénuries de candidats ;
- Les atouts du covoiturage pour la fidélisation et le pouvoir d'achat des salariés.

3. Développer une offre immobilière et foncière favorable au développement des entreprises

La Communauté de Communes accompagne la dynamique économique en soutenant la création et le développement des entreprises à travers :

- **L'accueil et l'orientation des porteurs de projets** : création, reprise et développement d'entreprise ;
- **L'hébergement** de jeunes entreprises en création et/ou en développement ;
- **La gestion d'une offre économique accompagnant les porteurs de projets** : immobilier d'entreprises (pépinière et hôtel), foncier économique (zone d'activités économiques).
- **Le développement de l'offre économique** à travers la réalisation de nouveaux projets immobiliers et fonciers.

STADE 1	STADE 2	STADE 3
Lancement, création	Développement, consolidation	Maturité
Pépinière d'entreprises	Hôtel d'entreprises	Zone d'activité économique
Entreprise en création ou ayant moins de 3 ans	Entreprise en développement	Entreprise consolidée
Hébergement à des conditions avantageuses pour une durée limitée (23 mois renouvelable 1 fois)	Hébergement à des conditions avantageuses non limité dans le temps	Offre foncière adaptable, compétitive et durable

ACTIONS À DESTINATION DES HABITANTS ET DES ACTEURS SOCIO-ÉCONOMIQUES

• L'immobilier d'entreprises (pépinière et hôtel) :

- Gestion d'une pépinière d'entreprises, La Ruche à Fessenheim :
 - > Disponibilités fin 2023 : 6 bureaux (17, 18 et 20 m²) et 2 ateliers (150 m²)
 - > 3 établissements hébergés
 - > 16 emplois
 - > Des salles de réunion à la location
 - > Des actions de recrutement (forum de l'emploi ; sessions de recrutement)



Entreprises présentes à la Ruche

- Gestion d'un hôtel d'entreprises, L'Envol à Blodelsheim :
 - > Disponibilités fin 2023 : 1 bureau de 18 m² et 1 atelier de 250 m²
 - > 1 commission d'engagement
 - > 6 établissements hébergés
 - > 18 emplois
 - > Une salle de réunion à la location



Entreprises présentes à la Ruche

ACTIONS À DESTINATION DES HABITANTS ET DES ACTEURS SOCIO-ÉCONOMIQUES

9 entreprises ont été hébergées dans les locaux de La Ruche et de l'Envol en 2023, pour un total de 34 emplois.

- Participation aux rencontres du réseau des Pépinières du Grand Est :

> Échanges mensuels et partage des bonnes pratiques en matière de gestion, de développement des services et d'animation. Mise en place d'actions collectives de promotion des structures (newsletters, site internet <https://www.pepinieres-grandest.com/accueil>).

> Suivi des engagements de la Charte Be Est Entreprendre, marque de reconnaissance pour la qualité de l'accueil, de l'orientation et de l'accompagnement des créateurs et repreneurs d'entreprises.

- Participation à la journée « portes ouvertes » des pépinières d'entreprises du Grand Est les 15 septembre et 17 novembre.

- Convention de partenariat départemental avec France Travail (anciennement Pôle Emploi) pour favoriser le développement économique local, renforcer l'accompagnement des publics et des entreprises de la collectivité et faciliter le retour et l'accès à l'emploi :

> Organisation d'un Job Dating le 17 novembre, proposé en exclusivité aux entreprises du territoire Alsace Rhin Brisach et ouvert à tous les candidats : 13 entreprises présentes ont pu rencontrer près de 110 candidats aux profils variés. ;

> Organisation d'actions favorisant les recrutements : présentation de l'offre du Service de Placement Transfrontalier de Pôle Emploi à travers des permanences et des réunions trimestrielles à la pépinière d'entreprises La Ruche.

- Organisation d'actions favorisant la création d'entreprises : participation aux rencontres semestrielles des acteurs de la création d'entreprises. L'objectif est de développer un réseau territorial, partager les informations sur le champ de la création d'entreprises, envisager des pistes d'actions conjointes au service des porteurs de projets du territoire.

• Le foncier économique (Zones d'Activités Économiques - ZAE)

La Communauté de Communes est compétente en matière de **création, d'aménagement, d'entretien et de gestion des zones d'activités économiques du territoire**. Elle assure ainsi le suivi et la commercialisation de 8 ZAE sur son territoire :

- La zone d'activités du Bulay à Biesheim ;
- La zone d'activités de la Hardt à Blodelsheim ;
- La zone industrielle Koechlin à Fessenheim ;
- La zone d'activités du Château d'eau à Volgelsheim ;
- Le parc d'activités du Génie à Volgelsheim ;
- La zone d'activités de la Gare à Volgelsheim ;
- La zone d'activités Europe à Rumersheim-le-Haut ;
- La zone d'activités de Wolfgantzen.

Afin de procéder à l'examen des candidatures à l'implantation en ZAE, un **Comité d'Engagement** a été mis en place. Il est constitué du Président de la Communauté de Communes, du Vice-Président chargé de l'action économique et du numérique ainsi que du Maire de la commune où se situe la ZAE. Les agents du service sont également associés. Il se réunit à chaque fois qu'un projet a atteint le niveau de maturité requis.

Au cours de l'année 2023 :

– 35 marques d'intérêt ont été reçues et concernent des domaines d'activités très variés : aménagement extérieur, production industrielle, équipement informatique, injection plastique, sous-traitance pour l'industrie, activité artisanale, activités de manutention, production d'énergie, services aux particuliers, services aux entreprises, recyclage de matériaux, distribution, stockage.

- 4 parcelles ont fait l'objet d'un accord de vente pour permettre l'implantation ou le développement d'entreprises (1 acte définitif concernant 2 parcelles en ZA du Bulay à Biesheim et 1 compromis concernant 2 parcelles en ZA EcoRhena à Nambshheim). Cette dernière concrétisation est d'importance car elle a été signée avec l'entreprise LIEBHERR qui porte le projet d'implantation de deux nouvelles unités de production sur le territoire Alsace Rhin Brisach et plus spécifiquement le parc d'activités EcoRhena. L'entreprise prévoit d'investir plus de 170 millions d'euros et annonce la création d'environ 300 emplois.

ACTIONS À DESTINATION DES HABITANTS ET DES ACTEURS SOCIO-ÉCONOMIQUES

Afin d'impulser un maximum de projets d'investissement et d'implantation sur son territoire, le service participe régulièrement à un groupe de travail composé des principaux partenaires du projet de territoire et œuvrant au développement économique que sont l'État, la Région Grand Est, l'ADIRA et Grand Enov+.

• Inventaire réglementaire des ZAE

Dans le cadre de la loi Climat et Résilience de 2021, la Communauté de Communes s'est engagée dans la démarche d'inventaire des Zones d'Activités économiques (ZAE) présentes sur son territoire. Il s'agit d'un outil visant à concilier sobriété foncière et développement économique. Il permettra d'orienter les politiques intercommunales d'aménagement et fera l'objet d'une actualisation tous les six ans.

L'inventaire est constitué d'une première partie d'état des lieux de l'existant et d'une seconde partie de consultation des propriétaires ou locataires de biens et/ou foncier économique.

La Communauté de Communes a fait appel au service gratuit @Zaé mis en place par Banque des Territoires pour réaliser cet inventaire. La procédure a pris fin le 16 décembre avec la clôture d'une consultation en ligne, relayée par les communes, par mail aux entreprises et propriétaires identifiés ainsi que sur les réseaux sociaux et le site internet de la CCARB.

• Modernisation de l'éclairage public des ZAE

La Communauté de Communes a l'ambition de rénover 100% de son parc d'éclairage public d'ici 2026. Les objectifs visés sont les suivants :

- Disposer de zones d'activités exemplaires au niveau environnemental, et notamment en matière de gestion économe de la ressource et d'économie d'énergie ;

- Maîtriser la consommation énergétique : diminuer la consommation énergétique par l'installation de la technologie Led, permettre un abaissement ou une limitation de la durée d'éclairage, voire la suppression de l'éclairage dans certains cas.

- Réduire les nuisances lumineuses principalement pour la faune ; les zones d'activités concernées par la présente demande jouxtent directement des espaces naturels et notamment la zone Natura 2000 – ZPS Zone agricole de la Hardt - dont l'enjeu principal est la préservation de l'avifaune avec comme espèces prioritaires l'Oedicnème criard et la Pie Grièche.

Pour ce faire, la Communauté de Communes a réalisé une étude globale sur son parc d'éclairage public en zone d'activités (hors zone touristique de l'Île du Rhin nord dont les travaux sont en cours – environ 71 luminaires en tout, dont 26 en cours de pose sur la première tranche de travaux). Cette étude a permis de disposer d'une connaissance fine du parc d'éclairage public intercommunal et communal des zones d'activités dont la CCARB a la gestion (154 luminaires en ZA). Il a été établi que les travaux de rénovation se dérouleraient en 2 tranches :

- Une première tranche, programmée, début 2024, portant sur la zone d'activités de la Hardt à Blodelsheim et la zone Koechlin à Fessenheim (44 luminaires- représentant 20 % du patrimoine total de la collectivité) ;

- Une seconde tranche, envisagée en 2024-2025, portant les zones d'activités de Biesheim, Rumersheim le haut, Volgelsheim et Wolfgangzen + ZA Hardt tranche 2 à Blodelsheim (au total 110 luminaires – représentant 49 % du patrimoine total de la collectivité).

Les travaux, estimés à 102 000 € HT, sont financés à 80% par l'État à travers le Fonds Vert et comprennent : le remplacement de luminaires, la mise en place de boîtiers et modules d'abaissement Bluetooth, la pose de manchons d'adaptation/réduction pour fixation sommitale avec thermolaquage, la pose de disjoncteurs différentiels.

• Le développement de l'offre économique

La Communauté de Communes a mandaté la SPL CITIVIA pour réaliser l'aménagement de la zone d'activités des Romains 2 en tant que concessionnaire. Une demande d'examen au cas par cas préalable à la réalisation d'une évaluation environnementale a été déposée auprès de la DREAL Grand Est. Cette demande présente le projet, sa localisation et l'intégralité des mesures qui seront mises en œuvre pour préserver l'environnement naturel dans lequel il s'inscrit, ainsi que les secteurs identifiés par la Communauté de Communes

ACTIONS À DESTINATION DES HABITANTS ET DES ACTEURS SOCIO-ÉCONOMIQUES

pour accompagner la préservation d'espèces protégées sur les secteurs de Fessenheim et Geiswasser. En parallèle, CITIVIA SPL et la Communauté de Communes poursuivent la réalisation des études de maîtrise d'œuvre préalables au dépôt du permis d'aménager.

La Communauté de Communes est devenue propriétaire des 2 parcelles à Wolfgantzen qui constituent une partie de la voirie interne de la zone d'activité de Wolfgantzen. La Chambre du Commerce et de l'Industrie Territoriale Alsace Eurométropole, ancien propriétaire et constructeur de la zone, a cédé ces deux parcelles à la Communauté de Communes pour un montant symbolique d'un euro auquel elle a finalement renoncé.

Afin de maintenir des possibilités de développement et d'aménagement, la Communauté de Communes met en œuvre une stratégie foncière visant à mobiliser des emprises foncières favorables à l'accueil de nouveaux projets économiques, mais également à la mise en œuvre de mesures d'accompagnement et/ou de compensation environnementale. Le portage des acquisitions foncières est délégué à L'Établissement Public Foncier d'Alsace.

4. Développer le port Rhéna de Colmar-Neuf Brisach

Le Syndicat Mixte Ouvert pour la gestion du Port Rhéna Colmar Neuf-Brisach (SMO) a été créé au 1^{er} mars 2018. Ses membres sont VNF, la Région Grand Est, la CCI, Colmar Agglomération et la Communauté de Communes. Cette dernière en assure le secrétariat général. Une convention de mise à disposition de moyens a ainsi été signée entre les deux parties.

Une procédure de consultation afin de constituer une Société d'Economie Mixte à Opération unique (SEMOP) a abouti en 2021 avec la signature au 1^{er} avril d'un contrat de délégation de service public d'une durée de 30 ans avec la société CFNR Transport, filiale du groupe Rhenus.

L'objectif du SMO à travers cette concession portuaire est d'assurer la gestion et le développement de la plateforme portuaire par la réalisation d'un ambitieux programme d'investissements qui vise à moderniser les installations et les équipements logistiques et portuaires sur le site actuel et dans le futur parc d'activités EcoRhena.

Un plan d'investissements de près de 27 millions d'euros est prévu avec des subventions attendues de l'ordre de 10,6 millions d'euros (Europe, Etat, Région Grand Est, CCARB, etc.).

Dans le cadre du programme d'investissements prévu, l'équipement colis lourds (grue LR 1800 et appareils) ont été acquis, la dalle support a été étendue et de nouveaux wagons pour le transfert ferroviaire ont été acquis.

Le port Rhéna est le seul port du Grand Est à connaître une croissance constante (+6% des tonnages en 2023) :

- Colis lourds : +37%
- Fret Véhicules : +11%
- Graviers : +44%
- Fluvial : +9%
- Route : +16%
- Fer : -4%

En ce qui concerne l'aménagement des secteurs dédiés à la SEMOP et au développement du port dans la zone EcoRhena, l'arrêté préfectoral portant autorisation environnementale ayant été obtenu par le SMO, le défrichement ainsi que les premières analyses et études ont été engagées par la SEMOP.

ACTIONS À DESTINATION DES HABITANTS ET DES ACTEURS SOCIO-ÉCONOMIQUES

5. Aménager le parc d'activités EcoRhena

Le SMO obtenu le 8 avril 2022 un arrêté préfectoral portant autorisation environnementale au titre du Code de l'environnement pour l'aménagement de la zone EcoRhena qui prévoit :

- Un secteur d'aménagement dédié à la SEMOP pour l'extension du port (env. 25 ha) ;
- Un secteur d'aménagement dédié à l'accueil d'entreprises industrielles (env. 60 ha).

Consécutivement à l'obtention de cette autorisation environnementale, le SMO a procédé aux différentes opérations préalables à l'aménagement du Parc d'Activités EcoRhena :

- Nouvel arpentage pour une mise en cohérence avec le parti d'aménagement ;
- Défrichement des formations boisées ;
- Diagnostic d'archéologie préventive ;
- Maîtrise d'œuvre et prestations intellectuelles associées.

Les travaux VRD et d'alimentation énergétique sont prévus début 2024.

En parallèle, et conformément aux prescriptions de l'arrêté préfectoral qui prévoit 14 mesures de réduction d'impact et 9 mesures de compensation environnementale sur des milieux boisés, arbustifs, herbacés et humides, le SMO a mis en œuvre les premières mesures de la séquence Éviter / Réduire / Compenser / Accompagner.

Le 21 juin, le SMO a signé avec la société Liebherr France SAS un compromis de vente pour les secteurs 2 et 3 (surface totale d'environ 47,40 hectares).

6. Mettre en œuvre une stratégie de marketing territorial offensive

La Communauté de Communes doit relever le défi de compenser la perte d'emplois et de fiscalité engendrés par la fermeture de la centrale nucléaire de Fessenheim. Pour y parvenir, elle doit devenir un pôle de destination et attirer de nouveaux investisseurs et des nouveaux salariés pour accompagner le développement des entreprises déjà présentes ou en cours d'implantation. C'est tout l'enjeu d'une stratégie de marketing territorial initiée dès 2022.

Après des étapes préalables de diagnostic et d'élaboration stratégique, la Communauté de Communes a ainsi créé la marque d'attractivité Alsace Rhin Brisach, Place à l'Audace !

En 2023, afin de préparer les phases de communication opérationnelles qui suivront, les actions ont porté principalement sur les 3 axes suivants :

• Création d'outils pérennes de marketing territorial :

Un site internet totalement dédié à l'attractivité du territoire Alsace Rhin Brisach et ciblant en priorité les dirigeants d'entreprises et investisseurs de tout ordre a été créé. Ce site dispose également de pages destinées à attirer de nouveaux talents salariés afin de favoriser et d'accompagner le développement des entreprises en recherche de collaborateurs.

Un clip d'attractivité poursuivant les mêmes objectifs a été réalisé afin de promouvoir, notamment via les réseaux sociaux, le territoire à travers ses atouts et ses spécificités.

Dans le but d'attirer également des entreprises étrangères, et notamment allemandes, ces deux outils ont été déclinés en versions en langues anglaise et allemande. Le site internet et le clip sont consultables à l'adresse www.alsacerrhinbrisch.fr

• Fédérer les entreprises et les partenaires autour de la démarche :

Afin de susciter une démarche d'ambassadeurs de la part de certains dirigeants d'entreprises et des partenaires institutionnels de la Communauté de Communes, un grand événement de lancement a été organisé au mois d'avril. Cet événement qui a rassemblé près de 100 personnes a permis de partager la nouvelle identité visuelle de la Communauté de Communes et surtout de lancer la démarche. Grâce à la présence

ACTIONS À DESTINATION DES HABITANTS ET DES ACTEURS SOCIO-ÉCONOMIQUES

d'ambassadeurs de grandes entreprises, tel que notamment Monsieur Dominique Schelcher, Président de Système U France, l'évènement a généré de nombreux articles dans la presse y compris au niveau national.

• Déployer les affichages de promotions du territoire et de son offre économique :

De nouveaux panneaux permanents de promotion du territoire Alsace Rhin Brisach ont été installés à des endroits stratégiques et passants tels que l'Île du Rhin en entrée de territoire en venant d'Allemagne, ainsi que le long de la RD 52 à hauteur de Fessenheim.

7. Développer le Très Haut Débit sur le territoire

L'aménagement numérique des territoires en Très Haut Débit (THD), vecteur d'attractivité et de compétitivité est une préoccupation majeure des habitants et des entreprises.

Toutes les communes du territoire présentes sur le réseau Rosace sont désormais ouvertes à la commercialisation.

Après avoir contribué au financement du déploiement du réseau de fibre optique sur le territoire à hauteur de 175€ par prise, soit 2,31 millions d'euros, la CCARB joue à présent un rôle de facilitateur auprès des élus et habitants en simplifiant la circulation des informations.

Toutes les informations utiles sont à retrouver sur <https://www.rosace-fibre.fr/>

DÉVELOPPEMENT TOURISTIQUE

MISSIONS

- **Piloter et mettre en œuvre les projets touristiques de la communauté de communes** en lien avec l'Office de tourisme Alsace Rhin Brisach ;
- **Participer à des réseaux d'acteurs** afin de permettre la réalisation technique et financière des projets (Région Grand Est, l'Alsace Essentielle – Pays de Colmar, Alsace Destination Tourisme – ADT, Au fil du Rhin, Villes Ponts, etc.) ;
- **Collecter la taxe de séjour ;**
- **Accompagner les porteurs de projets touristiques** du territoire.

CHIFFRES CLÉS

- **118 hébergeurs** en 2023 (99 hébergeurs en 2022) et **9 ONIP** (Opérateurs Numériques Intermédiaires de paiement) collectant et reversant la taxe de séjour ;
- **101 324 €** de taxe de séjour encaissés en 2023 (dont **51 732 €** par les Opérateurs Numériques Intermédiaires de Paiement) avant reversement de la taxe additionnelle de 10% à la Collectivité européenne d'Alsace (82 571 € en 2022) ;
- **96 315** nuitées en 2023 – hors nuitées ONIP (77 976 en 2022) ;
- **6 041** nuits (4 590 nuits en 2022) et **3 910** camping-cars (2 966 en 2022) accueillis sur l'aire de stationnement et de service de l'Île du Rhin à Vogelgrun ;
- Un responsable de service, une chargée de mission partagée avec le service action économique, une animatrice touristique.

FAITS MARQUANTS

- **Réalisation et exploitation d'appontements pour paquebots fluviaux sur l'Île du Rhin - Vogelgrun**
Dans le cadre des travaux d'aménagement de la zone touristique de l'Île du Rhin, la CCARB a réalisé plusieurs investissements visant la création d'une plateforme d'appontements pour paquebots fluviaux. Il s'agit principalement d'une reprise de la voirie, de la réalisation d'un parvis, de la création d'arrêts de bus dédiés, ainsi que de l'installation d'un poste de transformation électrique HTA/BT. Une convention de mise à disposition a ainsi été signée avec le concessionnaire **SERVIS RHIN**.
Les appontements « **VOGELGRUN I** » et « **VOGELGRUN II** » ont accueilli le premier paquebot fluvial sur l'Île du Rhin le 3 septembre. 22 armements de compagnies diverses ont fait escale jusqu'au 31 décembre 2023.

ACTIONS À DESTINATION DES HABITANTS ET DES ACTEURS SOCIO-ÉCONOMIQUES



*Premiers accostages sur l'Île du Rhin
Septembre 2023*

Poursuite du programme d'aménagement des nouvelles pistes cyclables

La CCARB poursuit ses efforts afin de concrétiser les deux axes structurants et identifiés comme tels dans les schémas départementaux et plans vélos successifs, à savoir :

- La liaison à vocation économique de la zone industrialo-portuaire Nord desservant les principales industries du territoire situées le long de la bande rhénane. Cet axe d'environ 9,2 km suit le tracé de la Route départementale 52 entre les communes de Volgelsheim au Sud et Baltzenheim au Nord. Les travaux sont programmés en 3 tranches de 2023 à 2025.

- La liaison à vocation touristique et transfrontalière, maillon manquant, permettant de raccorder le territoire de la Communauté de Communes à l'agglomération de Colmar à l'Ouest et à l'Allemagne à l'Est. Cet axe d'environ 4,5 km suit la Route départementale 1 et traverse la forêt domaniale du Kastenwald entre les communes d'Appenwihr à l'Ouest et de Wolfgantzen à l'Est.

Le premier semestre de l'année 2023 a été consacré à la finalisation des démarches préalables au lancement des travaux pour la liaison à vocation économique (acquisitions foncières à l'amiable, autorisation de défrichage, demandes de subventions).

Le second semestre a permis d'enclencher la phase opérationnelle avec le démarrage des travaux de la phase 1 le long de la RD52 entre Kunheim (RD4) et Biesheim (RD12). Ce tronçon permet d'accéder aux entreprises ESSITY / DS SMITH et CONSTELLIUM. Une passerelle cyclable viendra compléter l'itinéraire d'ici l'été 2024, à côté du pont Boulay.

Les aides publiques mobilisées pour ce projet (AAP Régional « Aménagements cyclables - Grand Est 2022 - Plan France Relance » - Dotation de Soutien à l'Investissement Local 2023 - Région Grand Est « Infrastructure cyclables et mise en œuvre de services vélo pour la mobilité du quotidien » - Collectivité européenne d'Alsace « Fonds d'Attractivité Alsace ») permettent d'atteindre un reste à charge de 20 % pour la Communauté de Communes.

Par ailleurs, pour la liaison à vocation touristique et transfrontalière, la Communauté de Communes, avec l'aide de la SAFER, poursuit les démarches nécessaires visant à stabiliser la maîtrise foncière et les compensations afférentes.

• Schéma directeur des mobilités durables - un document de planification volontaire

La CCARB a missionné un bureau d'études afin de l'accompagner dans la réalisation d'un schéma directeur des mobilités durables. Cette démarche participative vise à définir un plan d'actions destiné à faciliter la mobilité durable sur le territoire en abordant la question des déplacements cyclistes, pédestres, équestres, ainsi que le covoiturage.

L'année 2023 a ainsi été rythmée par l'animation de plusieurs réunions de travail auxquelles ont participé des élus ainsi que des usagers identifiés dans chaque commune. Ces différents échanges ont permis de valider les deux premières phases de la mission :

ACTIONS À DESTINATION DES HABITANTS ET DES ACTEURS SOCIO-ÉCONOMIQUES

- Phase 1 : État des lieux des aménagements existants et des besoins des différents usagers afin d'établir un diagnostic ;

- Phase 2 : Élaboration d'une stratégie et proposition d'un plan d'actions chiffré (cyclable, piéton, équestre et aire de covoiturage).

Le rendu final, complété d'une dernière phase « Approfondissement du scénario retenu et finalisation du schéma cyclable et de covoiturage », permettra ainsi d'orienter et de prioriser les projets de développement en faveur des mobilités (infrastructures, équipements, services, signalétique, etc.) et de les inscrire dans un programme pluriannuel d'investissements.

La réalisation de ce schéma est soutenue financièrement par la Région Grand Est et l'Ademe à hauteur de 80%.



• Évènement La Bicyclette franco-allemande le 9 juillet

Le site de La Ruche a accueilli une place festive avec des animations musicales assurées par différents groupes locaux, ainsi qu'une exposition de photos retraçant l'histoire du pont.

L'Office de Tourisme était également présent pour promouvoir les nombreux circuits cyclables du territoire. Plusieurs acteurs du vélo ont été mobilisés pour tenir des stands d'animation et de sensibilisation à la sécurité à vélo ou à l'autoréparation. Une « mini-conférence » sur le thème du vélo du quotidien a été animée par un membre du groupe de travail vélo.

ACTIONS À DESTINATION DES HABITANTS ET DES ACTEURS SOCIO-ÉCONOMIQUES



Évènement La Bicyclette franco-allemande
Juillet 2023

• Équipements intercommunaux en gestion externalisée :

Aire camping-car - Ile du Rhin Vogelgrun

Cet équipement est géré depuis octobre 2018 par Camping-Car Park sous la forme d'une convention d'occupation temporaire du domaine public appartenant à la collectivité pour une durée de 12 ans.

Depuis sa mise en service, l'aire connaît une forte croissance puisque son chiffre d'affaires ainsi que sa fréquentation ont quasiment triplé entre 2021 et 2023. Sur 25 aires ouvertes en Région Grand Est par le réseau Camping-Car Park, le nombre de nuitées enregistrées en 2023 (6073 nuits), classe le site de Vogelgrun 2nd rang après celui d'Amnéville. Par ailleurs, l'aire est appréciée de ses usagers puisqu'elle est classée en 6^{ème} position des notes clients du réseau Camping-Car Park.

En 2023, la redevance annuelle perçue par la Communauté de Communes s'élève à 34 609 € et la taxe de séjour collectée à 6 602 €.



Aire de camping-car à Vogelgrun



Crédit photo : Homair

Camping Île du Rhin - Biesheim

Cet équipement, propriété de la Communauté de Communes, est confié en gestion depuis le 1^{er} mars 2011 à Tohapi, Groupe Vacanceselect, par un bail emphytéotique d'une durée de 25 ans. Au 1^{er} octobre 2023, le groupe a été repris par la société HOMAIR Vacances.

Au titre de son activité 2023, le camping Ile du Rhin a été récompensé :

- du 1^{er} prix satisfaction clients sur toute la France ;
- du 2^{ème} prix : qualité d'accueil.

Le loyer perçu par la Communauté de Communes pour 2023 s'élève à 31 991 €.

L'activité du camping, classé 2 étoiles, a enregistré 16 130 nuitées ce qui a permis de collecter une taxe de séjour de 3 548 €.

ACTIONS À DESTINATION DES HABITANTS ET DES ACTEURS SOCIO-ÉCONOMIQUES

Restaurant éphémère La Plage

Cette activité saisonnière nichée au bord du Rhin avec une vue imprenable sur Breisach am Rhein propose régulièrement des soirées à thèmes. Elle fonctionne sur une durée de 7 mois maximum dans l'année et est contractualisée sous la forme d'une convention d'occupation précaire d'une durée de 7 ans qui s'achèvera à l'automne 2026.



La Plage à Vogelgrun



• Office de tourisme Alsace Rhin Brisach



À travers un contrat de prestation de services qui court jusqu'au 31/12/2025, la Communauté de Communes confie à l'Office de Tourisme Alsace Rhin Brisach, les missions « classiques » d'un office de tourisme que sont l'accueil/information, l'animation, la coordination des socio-professionnels, la commercialisation et la promotion du territoire. Pour cela, elle met à disposition de l'Office de Tourisme des locaux à Neuf-Brisach et des moyens financiers

estimés à 250 000 € pour l'année 2023. En sus, la taxe de séjour collectée par la Communauté de Communes est reversée intégralement à l'Office de Tourisme après déduction de la taxe additionnelle revenant à la Collectivité européenne d'Alsace.

Le marché de Noël de Neuf-Brisach desservi par les Navettes de Noël

Le dispositif des navettes de Noël, initié en 2010, se poursuit. Ce moyen de déplacement collectif entre les marchés de Noël les plus importants du territoire est maintenant connu des visiteurs et doit participer au désengorgement routier important de la période de l'Avent.

Plus de 17 000 personnes ont été transportées en 2023 (16 608 en 2022), un ticket donnant droit à l'ensemble des navettes pour la journée). La totalité des navettes a permis de comptabiliser 50 958 voyages (42 970 en 2022). La tarification était de 15 euros (10 € en 2022) les week-ends et de 8 euros (5 € en 2022) en semaine. Cette année, un marché pluriannuel porté par Colmar Agglomération a engagé les 6 EPCIs partenaires pour 3 ans. La Communauté de Communes a décidé de renouveler sa participation au dispositif permettant

ainsi la circulation d'une navette qui reliait Colmar à Neuf-Brisach les 9 et 10 décembre 2023



ACTIONS À DESTINATION DES HABITANTS ET DES ACTEURS SOCIO-ÉCONOMIQUES

COOPÉRATION TRANSFRONTALIÈRE

MISSIONS

La Communauté de Communes Alsace Rhin Brisach est un acteur important de la coopération transfrontalière. Cette volonté se traduit par l'implication dans plusieurs structures de coopération transfrontalière et le suivi de nombreux projets en lien avec plusieurs partenaires allemands (notamment la Ville de Breisach am Rhein, le Landratsamt Breisgau Hochschwarzwald, le Regierungspräsidium Freiburg, etc.).

- **Animer les 2 Groupements Locaux de Coopération Transfrontalière (GLCT)** du Pays des 2 Brisach et Centre Hardt Rhin Supérieur ;
- **Assurer le portage**, avec 14 autres partenaires français et allemands, **de la structure de conseil transfrontalier INFOBEST** ;
- **Appuyer le Groupement Européen de Coopération Transfrontalière (GECT)** Eurodistrict Région Freiburg – Centre et Sud Alsace ;
- **Participer aux instances INTERREG Rhin Supérieur** et veiller sur les opportunités de financements européens et transfrontaliers.

La Communauté de Communes a également initié la création au sein d'Art'Rhena, situé sur l'Île du Rhin à Vogelgrun, d'un nouveau **centre de la coopération transfrontalière** depuis novembre 2021. En effet, en complément de l'offre culturelle proposée par Art'Rhena, plusieurs structures et services transfrontaliers s'y sont implantés : **l'INFOBEST Vogelgrun Breisach, l'Eurodistrict Région Freiburg – Centre et Sud Alsace, le service de la coopération transfrontalière de la Communauté de Communes, ainsi que les 2 GLCT**. Art'Rhena permet ainsi aux partenaires de trouver sur un même lieu plusieurs acteurs majeurs de la coopération transfrontalière et favorise également les échanges et projets communs entre les différentes structures.

FAITS MARQUANTS

Participation de la Communauté de Communes, en partenariat avec les 2 GLCT, le **Landratsamt Breisgau Hochschwarzwald** et de nombreux autres partenaires français et allemands à la manifestation franco-allemande « La Bicyclette » le dimanche 9 juillet 2023. Cette manifestation cycliste a attiré près de **3000 participants** qui ont parcouru les pistes cyclables en France et en Allemagne entre Marckolsheim/Sasbach et Chalampé/Neuenburg. Plusieurs places festives ont été organisées sur le parcours, dont 3 sur le territoire de la Communauté de Communes : à Art'Rhena, sur l'Île du Rhin à Vogelgrun, à la pépinière d'entreprises « La Ruche » à Fessenheim et à la halte nautique à Kunheim.



Essai des vélos insolites à Art'Rhena lors de la manifestation La Bicyclette le 9 juillet 2023

ACTIONS À DESTINATION DES HABITANTS ET DES ACTEURS SOCIO-ÉCONOMIQUES

• Groupement Local de Coopération Transfrontalière (GLCT) du Pays des 2 Brisach :



Plantation de l'arbre de l'amitié franco-allemande à l'occasion des 10 ans du Groupement Local de Coopération Transfrontalière Pays des 2 Brisach

Le GLCT Pays des 2 Brisach a fêté en 2023 ses 10 années d'existence. Cette structure a été créée en 2013 afin d'ancrer durablement la coopération transfrontalière et de conforter et développer les rencontres et échanges entre les populations françaises et allemandes. Cet anniversaire a été célébré à l'occasion de la manifestation La Bicyclette qui a eu lieu le 9 juillet à Art'Rhena.

En termes d'activités, l'année 2023 a été particulièrement marquée pour le GLCT par la participation à la manifestation La Bicyclette, et notamment l'organisation de la place festive à Art'Rhena, et la poursuite du soutien à des manifestations franco-allemandes et aux partenariats entre les écoles françaises et allemandes.

• Groupement Local de Coopération Transfrontalière (GLCT) Centre Hardt Rhin Supérieur :

• Pont Hartheim-Fessenheim

Le GLCT Centre Hardt Rhin Supérieur est gestionnaire du pont Hartheim-Fessenheim, axe majeur de franchissement du Rhin.

Ce pont fait depuis plusieurs années l'objet d'une vigilance particulière suite à une crue en 2013 qui a causé un affouillement autour d'un pilier.

Après plusieurs années de travaux et d'études, le bon état du pont au niveau génie civil a été confirmé. Un instrument de mesures des mouvements de deux piliers du pont a été installé en 2023 afin de confirmer définitivement et dans la durée ce diagnostic.

Par ailleurs, divers travaux ont été réalisés sur le pont en 2023 : changement des barrières en bois côté allemand, reprise du marquage et de la peinture au sol et changement de poteaux.

• Partenariats et évènements :

Le GLCT Centre Hardt Rhin Supérieur, à l'instar du GLCT Pays des 2 Brisach, a participé à la manifestation « La Bicyclette » le dimanche 9 juillet 2023. Le GLCT a organisé une place festive avec restauration, buvette, animations autour du vélo et musique à la pépinière d'entreprises « La Ruche » à Fessenheim.



Le pont Hartheim Fessenheim



Cérémonie organisée à l'occasion des 25 ans du GLCT Centre Hardt Rhin Supérieur

Cette manifestation a aussi été l'occasion de fêter les 25 années du GLCT, qui a été créé en 1998 dans l'objectif notamment de construire le pont Hartheim/Fessenheim, inauguré en 2006.

En 2023, le GLCT a également poursuivi son soutien aux partenariats entre les écoles allemandes et françaises, les échanges entre les médiathèques de Fessenheim et Bad-Krozingen, ainsi que d'autres manifestations transfrontalières.

ACTIONS À DESTINATION DES HABITANTS ET DES ACTEURS SOCIO-ÉCONOMIQUES

INFOBEST

MISSIONS

INFOBEST est l'acronyme de l'allemand INFOrmation und BERatungsSTelle (lieu d'information et de conseil).

- **Informier et conseiller** les citoyens, associations, entreprises, administrations et élus du Rhin Supérieur sur toutes les questions transfrontalières entre la France et l'Allemagne et notamment en matière de sécurité sociale, d'imposition, de déménagement, de travail, de prestations familiales ;
- **Mener un travail de réseau** et contribuer à l'émergence de projets transfrontaliers ;
- **Organiser des permanences décentralisées** des caisses et partenaires allemands et français (CPAM, AOK, France Travail, etc.) et participer à des salons et ateliers transfrontaliers.



Art'Rhena, lieu d'accueil des bureaux INFOBEST

CHIFFRES CLÉS

- 6 380 demandes traitées en 2023 (5 759 en 2022) ;
- Budget 2023 : 240 418,86 € ;
- Equipe composée de 5 collaboratrices française et allemandes, dont 2 employées par la CCARB ;
- 15 cofinanceurs (7 français ; 7 allemands et 1 Groupement de Coopération Transfrontalière franco-allemand).

• Structure des usagers :

La majorité des usagers (98%) sont des **personnes privées**, pour 75% de nationalité française, 22% de nationalité allemande, et 3% autre. Le lieu de résidence se trouve principalement **en France** pour 89% des usagers, contre 11% vivant en Allemagne. L'analyse de la nature des questions transfrontalières permet de démontrer que 71% concernent l'Allemagne. Les demandes portent principalement sur la **retraite** (43%), les **prestations familiales** (10%), les **impôts** (9%), la pension **d'invalidité et le handicap grave** (7%) suivis de près par **l'assurance maladie** (6%), ainsi que le **marché du travail** et la prise en charge des périodes de **chômage** (6%).

FAITS MARQUANTS

- Tenue d'une nouvelle permanence avec un conseiller de la caisse de retraite allemande « Deutsche Rentenversicherung Bund » ;
- Emploi transfrontalier : participation au Salon Formation Emploi Alsace à Colmar des 27 et 28 janvier, à la permanence MonatsTreff du 31 mai et au salon Warum Nicht à Mulhouse le 20 septembre ;
- Reprise et poursuite des collaborations :
 - Avec le réseau EURES-T : rencontre du réseau EURES-T à INFOBEST le 26 janvier, actualisation d'une fiche thématique et création d'un groupe de travail « le travailleur frontalier en longue maladie » ;
 - Avec TRISAN sur les thématiques de mobilité des patients dans le Rhin supérieur ;

ACTIONS À DESTINATION DES HABITANTS ET DES ACTEURS SOCIO-ÉCONOMIQUES

- Avec le Centre européen de la consommation, notamment avec le projet « Justice sans frontières »
- Démarrage du projet INFOBEST 4.0. « Maisons de Service Rhin Supérieur » le 1^{er} octobre : formation des deux nouvelles conseillères transfrontalières par nos chargées de mission en décembre.

SYNTHÈSE DES ACTIONS

En 2023, ce sont 35 permanences (caisses d'assurance maladie AOK et CPAM, France Travail (ex Pôle Emploi), caisse de retraite allemande Deutsche Rentenversicherung Bund et réseau EURES-T Rhin supérieur sur le droit du travail en Allemagne et le Service de Placement Transfrontalier Haut Rhin, Freiburg / Lörrach) qui ont eu lieu dans les locaux d'INFOBEST. Au cours de ces permanences, 209 rendez-vous ont été donnés.

Le 11 mai et le 14 novembre 2023 se sont tenues les deux Journées d'Information Transfrontalières (JITs), organisées par l'INFOBEST Vogelgrun/Breisach (IVB) en collaboration avec le réseau EURES-T Rhin supérieur. Les deux manifestations ont eu lieu dans les locaux de l'IVB. Au total, 262 rendez-vous de conseil ont eu lieu lors de ces deux journées.

DÉVELOPPEMENT DURABLE

ASSAINISSEMENT - MAINTENANCE

MISSIONS

- **L'assainissement collectif (AC) :**

- Collecter, transporter et traiter les eaux usées domestiques (provenant des ménages) et éventuellement industrielles ;

- Gérer l'entretien et la maintenance des réseaux d'assainissement en régie 7 jours sur 7 ;



- Assurer la police des réseaux d'assainissement en réalisant les contrôles de branchements, les recherches d'eaux claires parasites, etc. ;

- Assurer le suivi de la gestion des stations d'épuration, confiée par prestation de service à la SPL Colmarienne des Eaux.

- **L'assainissement non collectif (ANC) :**

- Contrôler les installations de collecte et de traitement à la parcelle (appelées « fosses septiques »).

- **La gestion des eaux pluviales :**

- Collecter, transporter et traiter les eaux pluviales ;

- Instruire les volets « assainissement » et « eaux pluviales » des de-

mandes de permis d'aménager (permis de construire, permis de lotir, etc.) ;

- Gérer la maintenance des installations de la piscine Sirénia ;

- Gérer l'entretien des bâtiments et des véhicules de la collectivité ;

- Organiser certains services aux communes (prêt de la nacelle, etc.).

CHIFFRES CLÉS

- **Assainissement et maintenance :** 6 collaborateurs (service assainissement) et 6 collaborateurs (service maintenance/assainissement).

- **Gestion du patrimoine :**

- 9 stations d'épuration + 1 micro-station ;

- 84 stations de pompage ;

- Environ 380 kilomètres de réseau ;

ACTIONS À DESTINATION DES HABITANTS ET DES ACTEURS SOCIO-ÉCONOMIQUES

- Environ 8 280 avaloirs ;
- Environ 3 593 ouvrages annexes.

- **Taux de raccordement** sur les 25 communes gérées en assainissement collectif : environ 15 400 ménages raccordés (comptabilisation des logements des immeubles en plusieurs ménages), soit 97.4 %. Pour les 4 autres communes, ce taux n'est pas calculé (3 communes en ANC et Logelheim gérée en assainissement par le SIEPI).

- **Installations d'assainissement non collectif** : 133 contrôles effectués (stable par rapport à 2022)

FAITS MARQUANTS

- **Demandes de permis d'aménager à instruire** :

ANNÉES	DOSSIERS ADS TRAITÉS AC	DOSSIERS ADS TRAITÉS ANC	DOSSIERS ADS TRAITÉS	EVOLUTION ANNUELLE	MOYENNE MENSUELLE
2021	405	20	425	47%	50
2022	230	46	276	- 35%	32
2023	195	25	220	- 25%	26

À la suite de la réorganisation du service d'instruction des ADS, les transmissions se font par mail ou directement sur la plate-forme dédiée ADS : cela permet une diffusion et un traitement directs (délais d'instruction raccourcis).

- **Contrôles de l'assainissement réalisés lors de transactions immobilières (demandes de notaires)** :

ANNÉES	NOMBRE TOTAL DE CONTRÔLES	EVOLUTION ANNUELLE
2020	173	- 12%
2021	197	14%
2022	258	31%
2023	199	- 23%
Cumulé :	1932	
Nombre total de branchements :	8703	
Taux de contrôles cumulés :	22%	

ACTIONS À DESTINATION DES HABITANTS ET DES ACTEURS SOCIO-ÉCONOMIQUES

SYNTHÈSE DES ACTIONS

• Stations d'épuration (STEP) ; Opérations importantes de maintenance :

• STEP de Volgelsheim :

Site : Nouveaux portails automatiques et clôture : adaptation des portails à la circulation des PL, agrandissement des ouvertures et nouveau tracé de clôture adapté au projet d'amélioration de la station d'épuration (35 435 € HT) ;

Enrobé et nivellements sur les nouveaux espaces de manœuvre autour du portail Est (11 162 € HT).

Traitement biologique : décalcification des membranes d'aération à l'acide formique (4 312 € HT) ;

Filière Boue : Vidange du petit silo à la pelle à câble, évacuation des matières décanétés non pompables (4 416 € HT) ;

Filière Boue : agitation permanente du grand silo de stockage des boues (10 752 € HT).



• STEP de Biesheim :

Serre :

- Réparations sur le pont scarificateur (4 819 € HT) ;

- Achat d'une PIR d'accès aux trappes de ventilation (1 085 € HT) ;

- Rénovation et amélioration, renforcement des rails de circulation du scarificateur de boues (85 360 € HT) ;

- Réparation des roues et axes de roues du pont scarificateur (1 982 € HT) ;

- Rénovation de la plaque de fond des goulottes de vis de convoyage des boues (6 913 € HT).

Traitement biologique : remplacement des sondes d'oxygène et d'oxydo-réduction (6 710 € HT) ;

Traitement biologique : remplacement agitateur du bassin d'aération et de son support supérieur (6 233 € HT) ;

Déshydratation des boues : remplacement du ventilateur du local (1 445 € HT) ;

Règlementaire : étude pour porter à connaissance des normes de rejet (2 362 € HT) et étude d'incidence des rejets, en vue de travaux de vidange du réacteur biologique (2 588 € HT).

• STEP de Kunheim :

Eau industrielle : rénovation et amélioration de la régulation du système de pompage d'alimentation en eau (12 169 € HT) - en commun avec la Step de Baltzenheim.

• STEP de Nambenheim :



Traitement biologique :

- Amélioration de l'aération du bassin à boues activées par remplacement des membranes d'aération (56 000 € HT) ;

- Ajout d'un débitmètre sur l'extraction et d'une sonde de mesure d'oxydo-réduction pour affiner le pilotage de l'aération (4 280 € HT) ;

- Amélioration de l'extraction d'air chaud du local surpresseur pour l'amélioration du fonctionnement et la protection des machines (9 360 € HT) ;

- Remise en état de la trémie de captage des flottants du clarificateur (1 217 € HT).

Filière boue : remise à niveau de la grille d'égouttage des boues : 1 691 € HT.

• STEP de Baltzenheim :

Eau industrielle : rénovation et amélioration de la régulation du système de pompage d'alimentation en eau (12 169 € HT) - en commun avec la Step de Kunheim.

Traitement Biologique :

- Remplacement du motoréducteur du pont clarificateur (1 432 € HT) ;

- Remplacement de la sonde de mesure d'oxygène du bassin d'aération et mis en stocke d'une chaîne de mesure d'oxygène et oxydo-réduction (3 220 € HT).

ACTIONS À DESTINATION DES HABITANTS ET DES ACTEURS SOCIO-ÉCONOMIQUES

- **STEP Munchhouse**

Traitement biologique :

- Récupération de l'agitateur du bassin d'aération (1 827 € HT) ;
- Remplacement de la sonde de mesure d'oxygène (1 364 € HT).

- **STEP Rumersheim-le-Haut**

Vidange des bassins, épandage et suivi agronomique (20 800 € HT).

- **STEP à Urschenheim :**



Fin des travaux d'aménagement et paysagés. Réalisation du parcours pédagogique et des affichages informatifs. Audit de réception sur la réalisation et le fonctionnement (17 500 € HT) ;

Achat d'équipements et d'outillages nécessaires à l'exploitation (1 324 € HT) ;

Commande à ENEDIS et réunions préparatoires de la dépose de la ligne électrique de l'alimentation de l'ancienne station d'épuration (5 353 € HT).

- **TOUTES STEPs :**

Contrôle des potences de levage (2 368 € HT) ;

Actualisation des affichages d'accueil et d'avertissement en commun avec les bassins d'orage (795 € HT).

PRODUCTION DE BOUES SUITE A L'EPURATION

L'assainissement des eaux usées a généré la production de :

- 21 tonnes de boue à la station d'épuration de Biesheim ;
- 1 418 tonnes de boues déshydratées sur 6 autres stations et celle de Rumersheim-le-Haut ;
- Il n'y a pas eu d'évacuation sur la station de Munchhouse

Après réalisation des analyses réglementaires, l'ensemble de la production de boue a pu être valorisé en agriculture.

- **Réseau : récapitulatif des opérations de maintenance :**

- **Travaux sur les réseaux d'assainissement :**

- Création de 37 branchements pour raccorder les nouvelles habitations au réseau ;

- Reprise d'affaissements, remplacement de tampons, réparation de conduites : 10 interventions représentant un montant total de 22 k€ HT ;

- Futur bassin d'orage de Widensolen : lancement du marché de construction pour le lot 1 Génie civil (956 900 € HT) et du lot 2 Electromécanique (275 184 € HT) ;

- Agglomération d'assainissement de Biesheim : lancement du marché de remplacement des automates devenus obsolètes (54 500 € HT) ;

ACTIONS À DESTINATION DES HABITANTS ET DES ACTEURS SOCIO-ÉCONOMIQUES

- Déversoirs d'orage de l'agglomération d'assainissement de Volgelsheim et de Nambshheim : commande d'un ensemble de sondes radar pour remplacement des sondes existantes dans le cadre de l'amélioration de suivi et de la qualité de mesure (3 420 € HT) ;
- PR WOLFGANTZEN rue des Artisans (voie SNCF) : renouvellement et redimensionnement des équipements hydrauliques (pompes colonnes, vannes et clapets anti-retour), diminution de la consommation électrique (divisée par 3) - 13 600 € HT ;
- Déversoirs d'orage de l'agglomération d'assainissement d'Urschenheim : amélioration de la mesure rue du Nord à Urschenheim par un débitmètre à effet Doppler (18 914 € HT) et création d'une mesure à Durrenrentzen, rue du 1er Bataillon de Choc, sur alimentation solaire (10 725,50 € HT).

• Divers travaux et remplacements :

TRAVAUX	COÛT
PR URSCHEMHEIM rue du Nord - remplacement du Sofrel S550 par un S4W pour permettre la communication par la fibre optique (nécessaire pour la régulation de fonctionnement avec la nouvelle station d'épuration)	5 100 € HT
BO HEITEREN - Modifications pour passage en communication par la fibre	1 060 € HT
PR WECKOLSHEIM - remplacement conduite sous ballon anti-bélier par conduite INOX	1 500 € HT
PR BALGAU - rue Leclerc - nouvelle pompe P2	791 € HT
NB-STEP1 - Neuf-Brisach - porte de Colmar - maîtrise d'œuvre rénovation du poste de pompage	5 000 € HT
PR Dessenheim - cimetière - remplacement des 2 pompes	3 378 € HT
NB-STEP1 - Neuf-Brisach - porte de Colmar - remplacement d'une pompe	4 752 € HT
Supervision du réseau d'assainissement : module de communication FR4000 (mise à niveau de l'installation + modem/routeur de secours	6 000 € HT
NB-STEP1 - Neuf-Brisach - porte de Colmar - Remplacement variateur de fréquence de la pompe 1 et 2	2 458 € HT
BO HEITEREN - rue du Nord - remplacement du variateur de fréquence 22 kW pour pompe eau pluviale P4	5 330 € HT
NB- STEP 3 - Biesheim - rue de l'Industrie - remplacement du variateur de fréquence 11kW de pompe 3	4 560 € HT
MUNCHHOUSE - PR 1 rue de Rumersheim - 2 nouvelles pompes	1 945 € HT
FESSENHEIM - PR - quartier des romains - 1 nouvelle pompe	1 734 € HT
VOLGELSHEIM - PR rue Edison - 2 nouvelles pompes	1 324 € HT

ACTIONS À DESTINATION DES HABITANTS ET DES ACTEURS SOCIO-ÉCONOMIQUES

PRÉVENTION ET GESTION DES DÉCHETS

MISSIONS

Le service a pour mission la prévention, la collecte et le traitement des déchets ménagers et assimilés sur l'ensemble du territoire de la Communauté de Communes Alsace Rhin Brisach. Ce service comprend :

- La collecte en porte à porte des ordures ménagères résiduelles ;
- La collecte en apport volontaire des emballages, papiers, verre et biodéchets ;
- La collecte des déchets spécifiques en déchèteries ;
- La prévention et la sensibilisation ;
- L'accueil et la gestion de la facturation des usagers.

L'objectif du service est également de proposer une vision prospective de la gestion des déchets à moyen et court terme en intégrant la maîtrise des coûts, l'adaptation aux évolutions réglementaires et la protection de l'environnement.

CHIFFRES CLÉS

- **Équipements :**
 - 4 déchèteries situées à Biesheim, Blodelsheim, Dessenheim et Heiteren;
 - 6 points verts pour la collecte des végétaux et gravats ;
 - 86 points d'apport volontaire composés de 446 conteneurs :
 - 278 conteneurs pour les emballages et papiers (dont 116 conteneurs enterrés) ;
 - 122 conteneurs pour le verre (dont 56 enterrés) ;
 - 46 conteneurs pour les biodéchets (dont 34 semi-enterrés).
- 7 agents composent le service.

• Flux de déchets collectés et traités :

	2021	2022	VARIATION
Collecte en porte à porte			
Ordures ménagères résiduelles	4 138	3 808	-8%
Apport volontaire			
Emballages et Papiers (PAV + déchèteries - hors cartons)	2 517	2 447	-3%
Verre	1 392	1 303	-6%
Biodéchets	673	761	13%
Textiles, Linge et Chaussures	136	135	-1%
Déchèteries et Points verts			
Végétaux	3 479	3 633	4,4%
Gravats	3 314	2 643	-20,2%
Incinérables	802	576	-28,2%
Bois	657	766	16,5%

ACTIONS À DESTINATION DES HABITANTS ET DES ACTEURS SOCIO-ÉCONOMIQUES

	2021	2022	VARIATION
Mobilier	795	864	8,7%
Enfouis/Combustibles Solide de Récupération	381	299	-21,6%
Métaux	366	365	-0,2%
Déchets d'Équipements Electriques et Electroniques	342	381	-46,9%
Autres déchets	547	842	53,9%
Sous-Total déchèteries et points verts	10 683	10 369	-3,0%
TOTAL	19 539	18 823	-4,0%

FAITS MARQUANTS

- Mise en place des nouveaux marchés publics de prestation de service 2023-2028 selon les choix communautaires validés ;
- Mise en œuvre de l'Extension des Consignes de Tri au 1er janvier 2023, avec harmonisation des PAV (suppression des bennes de 30 m3 et pose de conteneurs aériens customisés) et implantation de 8 nouveaux PAV ;
- Participation à un appel à Projets CITEO permettant l'obtention d'un soutien financier sur l'acquisition de nouveaux conteneurs ;
- Finalisation des travaux et ouverture de la nouvelle déchèterie à Biesheim ;
- Refonte complète des modalités de facturation de la redevance et des règlements du service ;
- Préparation des changements qui auront lieu à compter du 1er janvier 2024 :
 - Fermeture de 6 points verts ;
 - Transformation des déchèteries de Dessenheim et de Heiteren en points verts.

SYNTHÈSE DES ACTIONS

- **Collecte en porte à porte et apport volontaire :**
- Dans le cadre de la mise en place de l'extension des consignes de tri, optimisation des emplacements des points d'apport volontaire et installation des nouveaux conteneurs customisés ;
- Avis sur les permis d'aménager dans le cadre de la collecte en porte-à-porte ;
- Suivi des travaux dans les communes nécessitant des aménagements pour la collecte en porte-à-porte (mise en place de points de regroupements pour les usagers) ;
- Suivi des collectes et des réclamations ;
- Suivi des données sous tableau de bord et interface avec les éco-organismes.



Nouveaux conteneurs aériens

ACTIONS À DESTINATION DES HABITANTS ET DES ACTEURS SOCIO-ÉCONOMIQUES

• Déchèteries/points verts :

- Suivi des travaux des locaux du service PGD ;



Nouveaux bureaux du service PGD

- Rédaction et suivi des dossiers de demande de subventions (ADEME, Climaxion, DSIL) ;
- Mise en place des nouveaux marchés publics de prestation de service 2023-2028 selon les choix communautaires validés ;
- Suivi approfondi de la prestation d'accueil des usagers dans les déchèteries ;
- Mise en place de la collecte des cartons uniquement en déchèteries (multimatériaux en PAV) et déploiement de la filière des plastiques rigides à la déchèterie à Biesheim ;
- Déploiement de nouvelles filières REP dans les 4 déchèteries : jouets et articles de bricolage et jardinage ;
- Mise en place de la nouvelle signalétique en déchèterie ;
- Suivi de l'ancienne décharge de Dessenheim (analyse des lixiviats et des eaux souterraines) ;

- Mise en œuvre dans les marchés de prestation de service du nouveau schéma validé par le conseil communautaire : au 31/12/2023, fermeture des 6 points verts et transformation des déchèteries à Dessenheim et Heiteren en points verts ;
- Lancement d'une consultation pour le réaménagement de Dessenheim et Heiteren ;
- Organisation d'une opération de récupération d'amiante-ciment pour les habitants de la CCARB.

• Prévention et sensibilisation

- Organisation d'ateliers sur les thématiques du réemploi & du zéro déchet avec planning annuel (couture, création de meubles à partir de matériaux de récupération, création de cosmétiques ou de produits ménagers maison) ;
- Organisation d'une conférence sur la thématique « zéro déchet » animée par Jérémie Pichon, le papa de la Famille « Presque Zéro déchet » avec, en amont de la conférence, des stands et de la restauration sur les thématiques du zéro déchet et du réemploi ;
- Poursuite de l'opération de vente de composteurs à prix réduit aux usagers (222 composteurs distribués en 2023) ;
- Programmation régulière de Repair'Cafés sur le territoire : Mise en place d'une convention de partenariat entre la CC Alsace Rhin Brisach et l'association Repair Café Alsace Rhin Brisach créée en mars 2023 par les réparateurs bénévoles ;
- Proposition d'animations de sensibilisation aux déchets et à l'éco-consommation réalisées dans les écoles primaires et maternelles du territoire, en partenariat avec la Maison de la Nature du Vieux Canal ;
- Suite aux 3 sessions de formation d'éco-jardiniers effectuées courant 2021-2022, organisation de sessions de retrouvailles entre éco-jardiniers en lien avec le projet de création d'un jardin pédagogique sur la réutilisation des déchets verts au jardin sur une parcelle des espaces verts de la déchèterie à Biesheim ;
- Proposition de prestations exceptionnelles (location de matériel) dans le cadre d'évènements culturels ou sportifs, destinées aux associations et aux professionnels du territoire ; L'objectif étant de les conseiller en amont au choix des contenants et à la réduction des déchets produits lors de la manifestation. Les tarifs encouragent à trier : plus les organisateurs trient et moins le tarif est élevé. Parmi ce matériel, 2000 nouvelles écocupes ont été achetées en 2023 pour une location gratuite ;
- Contribution aux animations « balades horticoles » en partenariat avec le service Environnement et avec un professionnel du domaine (Eric Charton) ;
- Contribution à certains évènements de la CCARB (Fête de la bicyclette) ou de partenaires tels que la Maison de la Nature à Hirtzfelden (Fête de la nature) avec la tenue de stands de sensibilisation au réemploi, au gaspillage alimentaire et au zéro déchet ;
- Coordination de l'opération Elsassputz de la Collectivité Européenne d'Alsace auprès des communes ;

ACTIONS À DESTINATION DES HABITANTS ET DES ACTEURS SOCIO-ÉCONOMIQUES

- Réalisation de divers outils / documents / contenus de communication :
 - Elaboration de guides et documents de communication ;
 - Personnalisation des conteneurs d'apport volontaire ;
 - Mise à jour du site internet ;
 - Veille documentaire sur la prévention des déchets et création de contenus pour publication sur les réseaux sociaux ;
- Rédaction et suivi des dossiers de demande de subventions (ADEME, LEADER) ;
- Distribution d'un kit d'accueil pour les nouveaux arrivants du territoire.



Atelier de création de meubles en matériaux de récupération provenant pour partie de la déchèterie à BIESHEIM avec la classe SEGPA du collège Robert Schuman à Volgelsheim

Accueil et facturation :

- Mise en œuvre du nouveau calcul de redevance et du paramétrage logiciel nécessaire ;
- Mise en service d'un accueil physique et téléphonique dédié au service ;
- Gestion et facturation de plus de 13 000 usagers ;
- Facturation d'environ 3 000 000 € de prestations ;
- Mise en œuvre du système KIZEO permettant un meilleur suivi des contrôles-adresses effectués sur le territoire ;
- Régularisation de dossiers datant des années précédentes concernant des factures impayées ;
- Mise en place de l'archivage numérique ;
- Mise en place de l'ASPA ORMC : les factures sont désormais envoyées via le service de gestion comptable de Colmar et les paiements sont centralisés sur le centre de paiement de Rennes.

ACTIONS À DESTINATION DES HABITANTS ET DES ACTEURS SOCIO-ÉCONOMIQUES

ENVIRONNEMENT

MISSIONS

- Concevoir, réaliser et mettre en œuvre les projets environnementaux structurants de la Communauté de Communes.
- Concevoir, réaliser et mettre en œuvre les projets environnementaux, paysagers et agricoles en lien avec les communes, les associations et les entreprises du territoire.
- Optimiser et diffuser les opportunités de financement et suivre les différents projets dans le cadre des dispositifs en vigueur (GERPLAN, LEADER, AMI TVB...).
- Coordonner ou réaliser des actions de sensibilisation à l'environnement.
- Accompagner les différents services de la CCARB dans la réglementation et la gestion environnementale de leurs projets.
- Participer à l'élaboration des documents de planification urbaine dans les thématiques environnementales, paysagères et agricoles.

CHIFFRES CLÉS

- 2 chargés de projets (renouvellement de l'équipe technique);
- Environ 25 projets portés ou accompagnés.

SYNTHÈSE DES ACTIONS

• Projets structurants :

- Suivi de l'élaboration du projet « Île aux oiseaux » de réhabilitation des anciens bassins de stockage de saumure sur l'Île du Rhin, accueil du public et mise en valeur de la biodiversité ; poursuite des négociations pour l'obtention de droits d'eau nécessaires au projet.



Suivi GPS de la migration de 5 oedicnèmes criards (Novembre 2023)

• Actions en faveur de la biodiversité :

- Animation du DOCOB Natura 2000 - Zone de Protection Spéciale - zone agricole de la Hardt :
- Poursuite de l'animation du DOCOB Natura 2000 : réalisation d'un comité de pilotage
- Création d'un groupe de travail pluridisciplinaire afin d'étudier les différentes pistes d'actions (agri culteurs, associations de protection de la nature, Région, services de l'Etat...)
- Poursuite du suivi scientifique de l'avifaune. Participation de la LPO Alsace au programme National Collaboratif Oedicnème Criard : recherche de nids et de couples, suivi des rassemblements post-nuptiaux, bagage et pose de balises GPS sur 5 individus. L'objectif est de mieux comprendre le comportement de l'espèce, afin de cibler au mieux les mesures et actions à favoriser (besoins en nidification, nourrissage, etc.) et de mettre en place des mesures de protection de nids au printemps 2024.
- Sensibilisation et communication, Maison de la Nature du Vieux Canal à Hirtzfelden : conception d'outils pédagogiques pour une animation naturaliste relative à l'oedicnème criard, « L'Oedicnème

criard, le marcheur des galets ».

- **Poursuite d'éco-pâturage** sur différents sites de la CCARB (Clair-Horizon, Zone industrielle Koechlin, Zone d'activité de la Hardt) et identification de nouveaux sites avec les services de la CCARB (Zone d'activité des Romains 2) ;
- Suivi des **projets d'aménagement d'un local de pressoir à jus-distillerie-miellerie** à la Maison de la nature à Hirtzfelden et d'acquisition d'un pressoir mobile.

ACTIONS À DESTINATION DES HABITANTS ET DES ACTEURS SOCIO-ÉCONOMIQUES

- **Éducation à l'environnement / animations**

- Suivi de la mise en œuvre des animations pédagogiques scolaires par la Maison de la nature du vieux canal de Hirtzfelden dans le cadre de la programmation GERPLAN et de la convention partenariale : 154 animations ont été réalisées (demi-journée ou journée), pour 30 établissements concernés et 70 classes avec lesquelles la MNVC a travaillé sur les thématiques nature, déchets, climat-énergie, eau.



Crédit : MNVCH

Animations par la Maison de la Nature du Vieux Canal

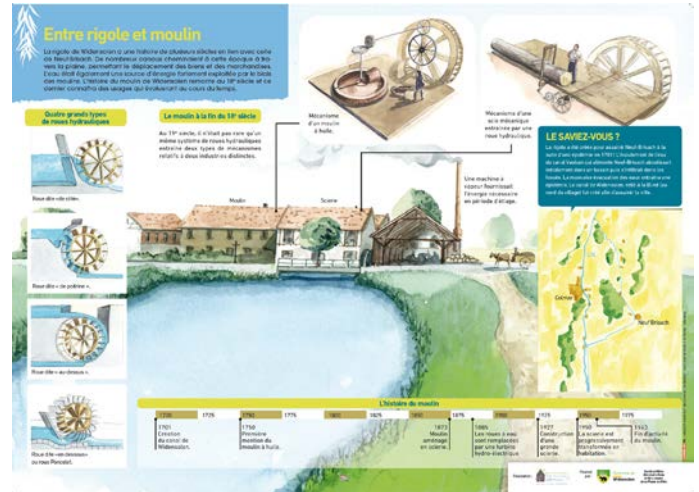
- Poursuite de l'organisation et du suivi des **animations de jardinage au naturel** à destination des habitants par Eric CHARTON, avec l'appui du service Gestion et Prévention des Déchets.



Animations de jardinage au naturel avec Eric CHARTON, respectivement accueillies par les communes de Logelheim et Baltzenheim

ACTIONS À DESTINATION DES HABITANTS ET DES ACTEURS SOCIO-ÉCONOMIQUES

- Co-construction de panneaux portant sur le patrimoine naturel et architectural de la commune de Widen-solen en partenariat avec la Maison de la Nature du Vieux Canal, du Syndicat mixte des Cours d’eaux et des canaux de la plaine du Rhin et de Rivières de Haute Alsace.



Co-construction de panneaux pédagogiques sur le patrimoine naturel et architectural de Widen-solen
Illustrations : Vinent Konik (CPIE Hautes Vosges) -
Graphisme : Pierre Wisson

- **Accompagnement des services de la CCPRB**
- **Piscine :**
 - Remplacement d’une haie de thuyas par des essences locales et adaptées au changement climatique à la piscine Sirenia.
- **Collecte et valorisation des déchets :**
 - Création de la déchèterie de Biesheim : Suivi du chantier et des mesures ERC.
- **Assainissement / Espaces verts :**
 - Poursuite de l’appui au service assainissement dans le cadre de la construction de la STEPI à Urschenheim :
 - Réalisation de panneaux pédagogiques ;
 - Projet d’aménagement de milieux naturels ;
 - Projet d’installation d’un rucher-école.



Inauguration et visuel d’un panneau pédagogique « biodiversité » pour la STEPI d’Urschenheim.
Illustrations : Vinent Konik (CPIE Hautes Vosges) -
Graphisme : Pierre Wisson

- **Développement économique :**
 - Poursuite de la préfiguration des mesures compensatoires environnementales du projet de parc d’activité économique ZAR2 à Fessenheim.

ACTIONS À DESTINATION DES HABITANTS ET DES ACTEURS SOCIO-ÉCONOMIQUES

- Accompagnement de Citivia dans le suivi des :
 - Études environnementale et d'impact en cours (problématique espèces protégées et Natura 2000) ;
 - Procédures administratives liées à l'environnement en lien avec la DREAL et la DDT.
- Recherche de mesures liées à la séquence ERC en lien avec la LPO, la DREAL et la DDT.

• Accompagnement au dispositif GERPLAN 2023 :

PROJET	PORTAGE	BUDGET HT
Plantation d'arbustes aux abords des espaces de multi-accueils de Volgelsheim et de Munchhouse	CCARB	3 027 €
Remplacement d'une haie de thuyas par des essences locales et adaptées au changement climatique à la piscine Sirenia	CCARB	6 640 €
Soutien aux animations pédagogiques pour les habitants avec L'Homme au Service de la Nature	CCARB	5 000 €
Animations pédagogiques par les associations Maison de la nature du vieux canal et L'Homme au Service de la Nature	CCARB	35 000 €
Plantation d'une haie	Fessenheim	5 609 €
Aménagement d'un verger communal, végétalisation de l'entrée et des espaces d'aménité	Hettenschlag	3 799 €
Création d'un verger pédagogique	Durrenentzen	5 470 €
Plantations d'arbres, d'arbustes et de couvre-sols, création de prairies fleuries	Vogelgrun	1 241 €
Plantations d'arbres en divers points de la commune et sur la plaine de jeux	Volgelsheim	2 379 €
Plantations dans le cadre du réaménagement du périscolaire	Volgelsheim	9 533 €

TOTAL

77 698 €

• Suivi des dossiers en cours :

Sur les 15 projets inscrits à la programmation GERPLAN :

- 10 ont été réalisés ;
- 2 ont été reportés au GERPLAN 2023-2024 et 2 projets de la CCARB n'ont pas été réalisés ;
- 1 a été annulé : les plantations sur l'île du Rhin Nord feront l'objet d'un Appel à Manifestation d'Intérêt (AMI).

Élaboration de la programmation GERPLAN 2023 en concertation avec les services de la CCARB et les communes : 6 projets intercommunaux et 9 projets communaux pour un budget total d'au moins 145 000 € TTC.

Accompagnement au dispositif LEADER

- Participation aux comités techniques organisés par le PETR Rhin Vignoble Grand Ballon ;
- Participation à l'évaluation de la programmation 2023-2027 ;
- Participation au dossier de candidature pour la programmation LEADER 2023-2027.

ACTIONS À DESTINATION DES HABITANTS ET DES ACTEURS SOCIO-ÉCONOMIQUES

PLAN CLIMAT / ESPACE INFO ENERGIE ET CONSEILLER EN ENERGIE PARTAGÉ

MISSIONS

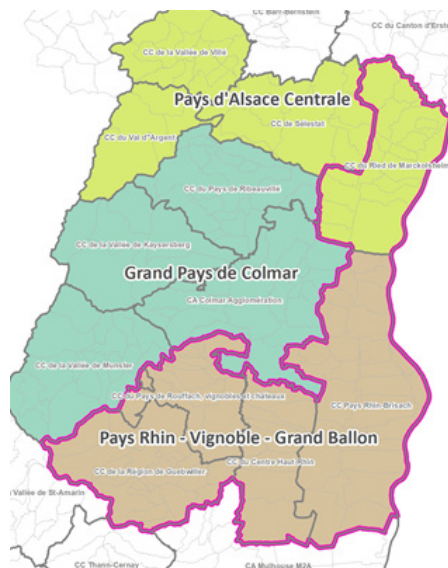
Le service Climat / Énergie de la Communauté de Communes s'est construit sur 3 axes à des échelles géographiques distinctes :

- **Plan Climat Air Energie Territorial (PCAET)** ;
- **Espace France Rénov'** porté par le Pays Rhin Vignoble Grand Ballon sur l'ensemble de son territoire avec une permanence sur la communauté de communes ;
- **Conseil en Energie Partagé (CEP)** en interne et mutualisé avec la CC du Ried de Marckolsheim.



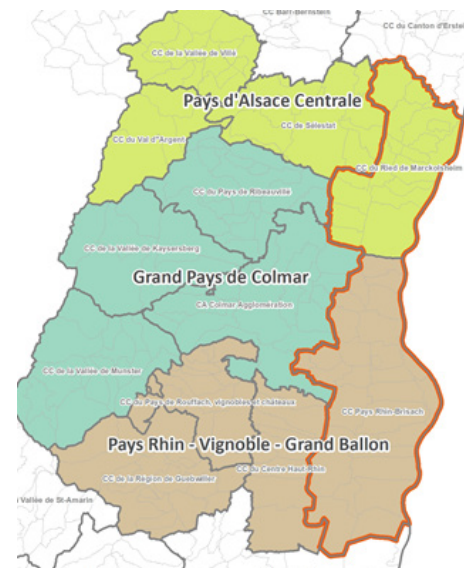
Aire d'influence du Plan climat :

- Procédure d'élaboration mutualisée pour les 4 CC à l'échelle du Pays Rhin-Vignoble-Grand Ballon (1 ETP) ;
- Mise en œuvre par les CC individuellement.



Aire d'influence géographique de l'EIE du Pays Rhin-Vignoble Grand Ballon :

- Porté par le Pays Rhin-Vignoble-Grand Ballon ;
- Territoire du Pays RVGB élargi à la CC du Ried de Marckolsheim ;
- Service basé à Guebwiller avec permanences à Neuf-Brisach.
- 1 ETP.



Aire d'influence géographique du CEP Rhin-Ried :

- Porté par la CCARB ;
- Territoire de la CCARB et de la CCRM ;
- Service basé à la CCARB ;
- 1 ETP.

FAITS MARQUANTS 2023

- **Plan climat** : Approbation du Plan Climat Air Energie Territorial (PCAET) et de son programme d'actions en partenariat avec le PETR Rhin Vignoble Grand Ballon (10/01/2023) et mise en œuvre des premières actions.
- **Espace France Rénov'** : - Accroissement des travaux et demandes d'aides depuis 2 ans ;
 - Déménagement de la permanence à la communauté de communes à Volgelsheim ;
 - Accompagnement individualisé : peu réalisé en régie, objectifs atteints grâce à Oktave.
 - Inconnues quant à l'avenir du dispositif MAR (« Mon Accompagnateur Rénov' ») : pas de demande de labellisation pour le PETR. Le fonctionnement se fait principalement par le biais du dispositif Oktave (dont le maintien est conditionné à une subvention de la Région Grand Est) ;
 - Continuité du travail sur la convention post-CNPE de Fessenheim.

• Pour le CEP :

- Initiation du projet de rénovation énergétique de l'éclairage public des zones d'activités du territoire ;
- Augmentation du nombre d'études pour la rénovation énergétique du patrimoine intercommunal ;

ACTIONS À DESTINATION DES HABITANTS ET DES ACTEURS SOCIO-ÉCONOMIQUES

- Accompagnement pour le raccordement des projets photovoltaïques sur les nouveaux équipements communautaires ;
- Accompagnement des communes de la CCARB dans le cadre du recensement des zones d'accélération pour l'implantation d'installations terrestres de production d'énergies renouvelables ;
- Mise en place d'un partenariat test avec ÉcoRénov pour la valorisation des CEE.

SYNTHÈSE DES ACTIONS :

Plan Climat Air Energie Territorial (PCAET)

Le PCAET a été approuvé en Conseil syndical le 10 janvier 2023. Sa mise en œuvre durera 6 ans ; il comporte 23 fiches actions (cf ci-dessous).

OBJECTIFS THÉMATIQUES	ACTIONS
Décarboner les mobilités	<p>Développer les réseaux cyclables et la pratique des modes actifs</p> <p>Encourager les mobilités partagées (covoiturage, autopartage...)</p> <p>Promouvoir l'utilisation de carburants non fossiles (électricité, hydrogène...)</p> <p>Améliorer les transports en commun et l'intermodalité</p>
Tendre vers un aménagement durable et résilient	<p>Garantir une gestion économe et durable du foncier</p> <p>Intégrer le changement climatique dans l'aménagement (végétalisation, gestion des eaux pluviales, prévention des risques...)</p>
Préserver la biodiversité et les services rendus par la nature	<p>Préserver la trame verte et bleue, les milieux remarquables et la nature ordinaire</p> <p>Préserver le cycle de l'eau, sécuriser la ressource en eau en quantité et en qualité</p>
Poursuivre la rénovation énergétique de l'habitat et lutter contre la précarité énergétique	<p>Poursuivre l'accompagnement des particuliers dans la rénovation performante de leur logement</p>
Promouvoir la sobriété dans les collectivités	<p>Maîtriser la consommation énergétique des bâtiments ou réseaux publics et promouvoir la rénovation, et les constructions à faible impact carbone et à énergie positive</p> <p>Promouvoir un fonctionnement à faible impact carbone dans les collectivités (achats responsables, bonnes pratiques, mobilités décarbonées...)</p> <p>Former et accompagner les collectivités du territoire sur les enjeux du PCAET</p>

ACTIONS À DESTINATION DES HABITANTS ET DES ACTEURS SOCIO-ÉCONOMIQUES

OBJECTIFS THÉMATIQUES	ACTIONS
Inciter les entreprises et le secteur de l'industrie à réduire leurs consommations et leurs impacts environnementaux	<p>Accompagner l'efficacité énergétique dans les entreprises et la diminution de leurs impacts environnementaux</p> <p>Favoriser la création et l'implantation d'entreprises à haute valeur environnementale et sociétale</p>
Réduire la production de déchets et développer les filières de valorisation matière	<p>Accompagner et sensibiliser les habitants sur la prévention et le tri à la source, optimiser le tri des biodéchets et déchets verts</p> <p>Développer les solutions de ré-usage, réparation et réemploi</p> <p>Développer la valorisation matière</p>
Développer les énergies renouvelables et de récupération	<p>Développer les énergies renouvelables et de récupération</p> <p>Développer les réseaux de chaleur et de froid en énergies renouvelables ou de récupération</p>
Favoriser une agriculture et une sylviculture locales et durables pour lutter et s'adapter au changement climatique	<p>Développer les filières locales et durables d'alimentation ou d'approvisionnement</p> <p>Accompagner la transition de l'agriculture</p> <p>Adapter la forêt au changement climatique</p>
Mobiliser les acteurs du territoire pour faire vivre le PCAET	Accompagner au changement de comportement du grand public, des scolaires et des acteurs économiques

Sur l'année 2023, plusieurs actions ont été initiées au niveau du PETR en collaboration avec les 4 Communautés de Communes :

- Mise en place d'un service de covoiturage co-construit entre les communautés de communes du PETR, Mulhouse Alsace Agglomération, Saint-Louis Agglomération, Colmar Agglomération et la Communauté de communes de la Vallée de Kaysersberg ;
- Appui aux projets photovoltaïques communaux du PETR via Alter Alsace Energies avec 1 réunion en conseil communautaire + 2 ateliers de sensibilisation (37 participants) + 8 études (communes d'Artzenheim, Blodelsheim, Geiswasser, Kunheim, Munchouse, Rumersheim-le-haut, Volgelsheim et Weckolsheim) ;
- Participation au « Défi j'y vais » qui, à l'échelle du PETR, a mobilisé plus de 400 participants sur 36 structures employeuses (21 entreprises) + 2 lycées + 3 collèges + 10 écoles ;
- Initiation d'une réflexion sur la méthanisation par le PETR avec l'organisation d'une conférence des maires du PETR le 9 novembre 2023 (comprenant la visite du site d'Ungersheim et l'organisation d'une table ronde) ;
- Poursuite du soutien à la rénovation énergétique des particuliers ;

ACTIONS À DESTINATION DES HABITANTS ET DES ACTEURS SOCIO-ÉCONOMIQUES

- Poursuite du conseil en énergie partagé pour les collectivités.

• Zoom sur l'aide à la rénovation énergétique des particuliers

La Communauté de Communes soutient l'aide à la rénovation énergétique par deux actions complémentaires :

• **La contribution à l'Espace France Rénov' du Pays Rhin-Vignoble-Grand Ballon** Ballon qui a pour mission de sensibiliser et d'informer le grand public, gratuitement et de manière objective, sur l'efficacité énergétique et les énergies renouvelables, notamment au travers de l'accompagnement de leur projet de rénovation de leurs logements en les informant sur les aides financières existantes, les différents acteurs du territoire, les différentes procédures des administratives, ainsi que les points de vigilances techniques :

- Conseil par téléphone et mail et par permanence au niveau de la Communauté de Communes ;
- Financement par la communauté de communes à hauteur de 0.21€/habitant, soit environ 7 000 €.

• Les aides financières à la rénovation énergétique sur le territoire de la communauté de communes :

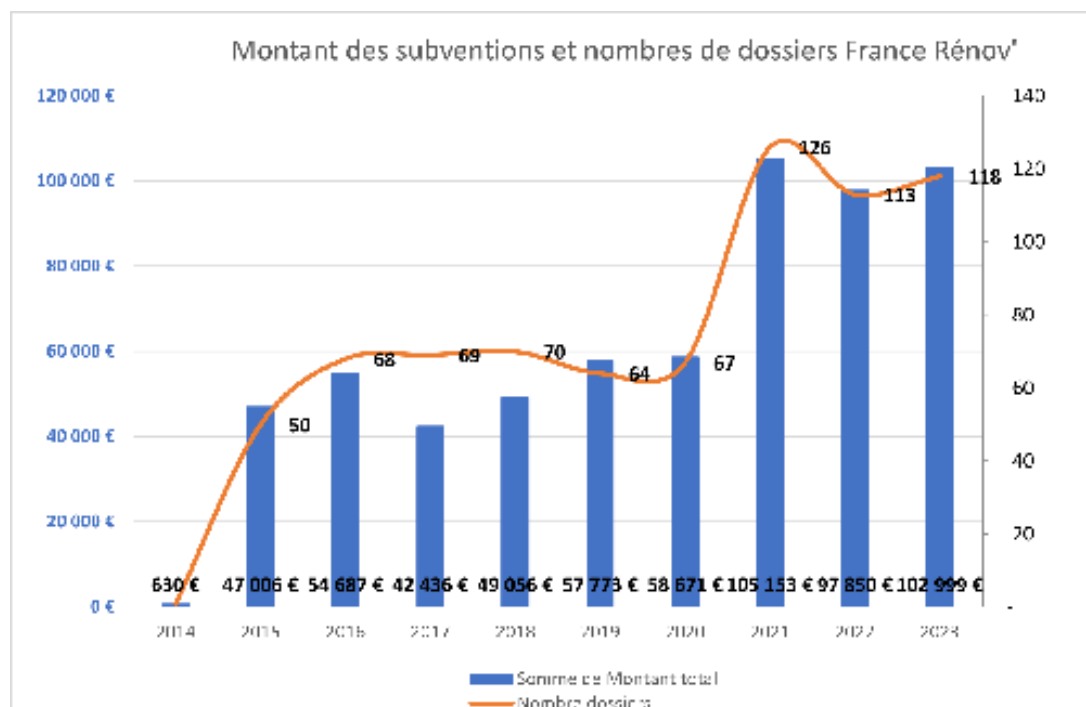
- Les particuliers peuvent prétendre à une aide aux travaux de rénovation énergétique d'un logement principal, pour un montant maximum de 3 000€, plus une aide forfaitaire de 2 000€ dans le cadre d'une rénovation globale ;

- Les dossiers sont instruits par le Conseiller en Énergie Partagé qui vérifie les conditions d'éligibilité d'après les devis et contrôle la réalisation effective et conforme des travaux ;

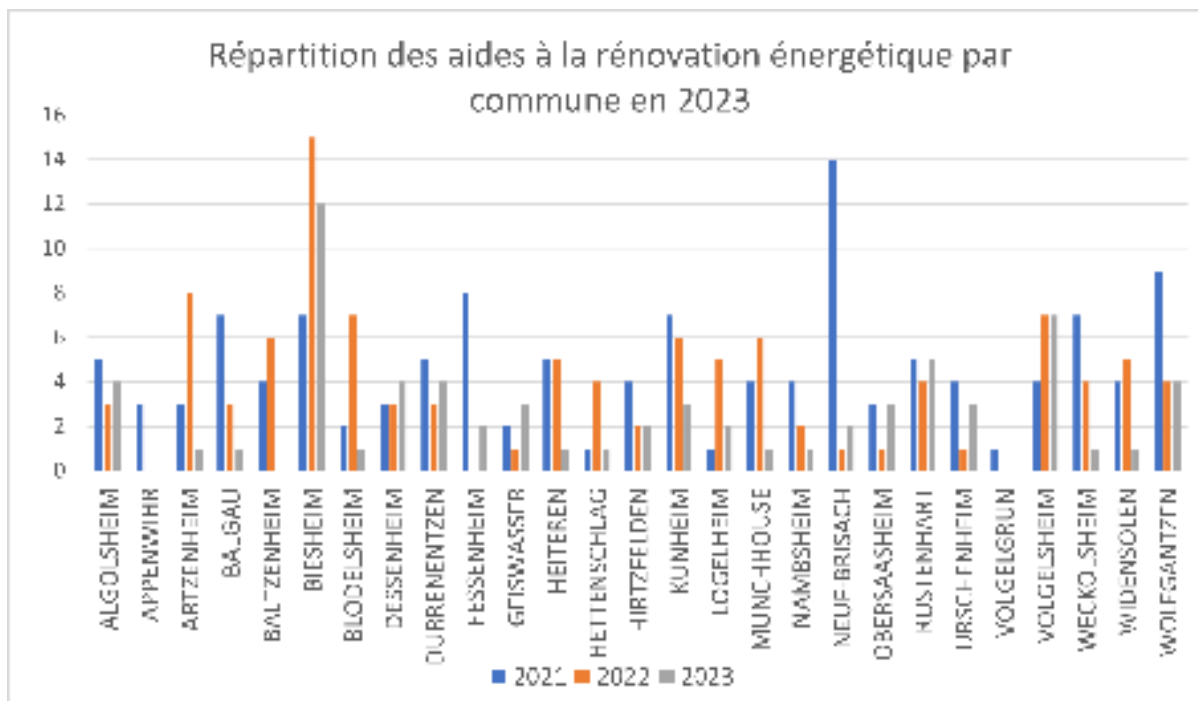
- Au cours de l'année 2023, 118 nouveaux dossiers ont été traités (113 dossiers en 2022) représentant un montant d'aide versé de 102 999,40 € qui ont généré environ 2 596 907 € TTC de travaux totaux (somme des factures des travaux énergétiques et non énergétiques), soit environ 25€ d'investissement par euro d'aide alloué.

On constate une forte mobilisation de l'aide de la Communauté de Communes indiquant une bonne connaissance du dispositif par les particuliers et les artisans locaux.

Ce dispositif se démarque des autres aides à la rénovation énergétique dans la mesure où il est accessible à tous, sans critères de ressources.



ACTIONS À DESTINATION DES HABITANTS ET DES ACTEURS SOCIO-ÉCONOMIQUES



• Zoom sur le conseil en énergie partagé pour les collectivités

La Communauté de Communes Alsace Rhin Brisach a fait le choix de disposer d'un Conseiller en énergie partagé (CEP) sur son territoire en mutualisation avec la CC du Ried de Marckolsheim.

• Missions :

- Mettre en œuvre et suivre le Conseil en énergie partagé auprès des collectivités membres :

- > Établissement de bilans annuels de consommations et dépenses d'énergie, analyse des factures énergétiques (bâtiments, éclairage public, carburant) ;
- > Aide à la décision dans la définition de la stratégie globale d'amélioration de la performance énergétique du patrimoine de la collectivité ;
- > Hiérarchisation des pistes d'améliorations des performances énergétiques (isolation, système de chauffage, électricité, etc.) ;
- > Préconisation de solutions énergétiques adaptées dans une logique de neutralité vis-à-vis des fournisseurs d'énergie et de matériel ;
- > Rendu des bilans auprès des élus et des services de la collectivité ;
- > Mise en place d'indicateurs et d'outils de suivi pour les personnels administratifs et techniques des communes ;
- > Rédaction d'avis techniques, de cahiers des charges et suivi des projets, accompagnement des maîtres d'ouvrage et des bureaux d'études.

- Accompagner les collectivités sur des projets visant l'efficacité énergétique ou l'utilisation des énergies renouvelables :

- > Aide à la décision (études complémentaires, recherche de financement) sur la rénovation et la conception d'un bâtiment ;
- > Définition des exigences de performance énergétique et des enjeux patrimoniaux des travaux.

- Réfléchir et mettre en œuvre un dispositif d'accompagnement des entreprises sur des projets visant l'efficacité énergétique ou l'utilisation des énergies renouvelables :

- > Aide à la décision (études complémentaires, recherche de financement) sur la rénovation, la conception d'un bâtiment, l'acquisition de matériel ;
- > Définition des exigences de performance énergétique.

ACTIONS À DESTINATION DES HABITANTS ET DES ACTEURS SOCIO-ÉCONOMIQUES

- **Coordonner et encadrer administrativement et techniquement l'EIE Rhin Ried pour les missions portant sur le territoire de la CCRM et de la CCARB ;**
- **Participer aux comités de pilotage, réunions de réseau, formations ;**
- **Informersensibiliser les élus, les équipes techniques et les habitants, mais également les utilisateurs des bâtiments publics : réunions, conférences thématiques, tables rondes, campagnes de sensibilisation, affichage ;**
- **Valoriser les expériences et les travaux (présentation orale, communication, etc.) ; mise en réseau des communes et opérations collectives : animer un réseau local de techniciens des services techniques, répertorier les partenaires et professionnels locaux, participer aux réunions, aux manifestations ;**
- **Assurer une veille technique et réglementaire.**

En 2023, la Communauté de Communes Alsace Rhin Brisach et les communes de Munchhouse, Logelheim et Hirtzfelden ont bénéficié d'un accompagnement par le conseiller en énergie partagé.

Les actions suivantes ont été menées :

- **Pour la Communauté de Communes :**
 - Suivi du projet de rénovation de la piscine :
 - > Phase post-audit énergétique – aide à la définition des travaux à réaliser et dossier de marché public de maîtrise d'œuvre ;
 - > Étude de faisabilité photovoltaïque – accompagnement de l'audit et dossier de subvention Climaxion ;
 - Suivi du projet de rénovation du COSEC :
 - > Phase pré-audit énergétique - analyse des consommations ;
 - Suivi du projet de rénovation de l'éclairage public des Zones d'Activités :
 - > Phase pré-travaux, coordination avec les communes, montage dossier de subvention ;
 - Suivi du projet photovoltaïque de la STEP d'Urschenheim :
 - > Phase post-travaux – contrat de raccordement avec Enedis.
- **Pour la commune de Munchhouse :**
 - > Informations sur la loi du 10 mars 2023 relative à l'accélération de la production d'énergies renouvelables ;
 - > Informations sur les subventions concernant la rénovation de l'éclairage public ;
 - > Relais avec l'association ÉcoRénov pour la valorisation de CEE relatifs à la rénovation de l'éclairage public.
- **Pour la commune de Logelheim :**
 - > Informations sur les subventions concernant la rénovation de l'éclairage public.
- **Pour la commune de Hirtzfelden :**
 - > Relais avec l'association ÉcoRénov pour la valorisation de CEE relatifs à la rénovation de l'éclairage public.
- **Pour toutes les communes :**
 - Accompagnement à la définition des Zones Favorables à l'Implantation des Energies Renouvelables (loi du 10 mars 2023 relative à l'accélération de la production d'énergies renouvelables) ;
 - > Lien avec les structures concernées par le projet (EPCIs voisins et DDT notamment) ;
 - > Création d'une méthode, du modèle de délibération et de cartographies supports (pour 4 énergies renouvelables) à destination des communes ;
 - > Réunions des secrétaires de mairie, communications et partage d'informations diverses relatives au projet ;
 - > Accompagnement et réponses aux questions des communes.
- **Pour la SAS Énergie Citoyenne :**
 - > Suivi du projet de panneaux photovoltaïques en toiture de l'EHPAD la Roselière à Kunheim ;
 - > Suivi du projet de panneaux photovoltaïques au sol à la STEP de Nambshheim.

ACTIONS À DESTINATION DES HABITANTS ET DES ACTEURS SOCIO-ÉCONOMIQUES

ENTRETIEN DES ESPACES VERTS

MISSIONS

- **Améliorer le cadre de vie** par l'embellissement des sites de la communauté de communes ;
- **Entretien des espaces verts de 43 sites de la collectivité** : zone touristique de l'Île du Rhin, piscine, 4 multi-accueils, siège, Cossec, Pépinière La Ruche, Hôtel d'entreprises L'Envol, ZA de la Hardt, ZI Koechlin, déchèteries, stations d'épuration, bassins d'orage, bassins d'infiltration ;
- **Entretien des pistes cyclables et des circuits cyclo-touristiques** du territoire.

CHIFFRES CLÉS

- **Sur les 43 sites** :
 - 398 ares de tonte ;
 - 1 500 ares de fauche ;
 - 6 km de taille de haies ;
 - 48 ares de couvre-sols ;
 - 7,5 km de clôture à entretenir ;
 - 400 ares de surfaces artificialisées à entretenir (désherbage, nettoyage, balayage).
- **Pistes cyclables** :
 - 55 km de fauchage ;
 - 25 km de balayage ;
 - 195 h/an de patrouilles ;
 - 2 à 3 collaborateurs (en fonction des saisons).

FAITS MARQUANTS

- Récupération d'environ 130 végétaux (environ 3 250 € d'économie) de la partie voirie en réfection pour replantation autour de l'aire de camping-car, sur le point Info et autour d'Art'Rhena avec paillage.



ACTIONS À DESTINATION DES HABITANTS ET DES ACTEURS SOCIO-ÉCONOMIQUES

- Plantation de 6 trames vivaces & bulbes autour du rond-point d'entrée de France et du point Info avec au préalable un décompactage du sol (gazon) avec le porte-outil et apport de terre compostée par nos soins.
- Travaux en régie : coulage d'une dalle béton sur 100m² pour la création de 2 silos de stockage.



SYNTHÈSE DES ACTIONS

• Entretien courant :

- Continuité de la démarche basée sur des enjeux de développement durable (préservation de l'environnement et de la biodiversité) ; appliquer une gestion différenciée sur l'ensemble des sites (« entretenir autant que nécessaire et aussi peu que possible »).

Exemples :

- Tri des gisements de déchets verts ;
- Valorisation des broyats en couverture de surfaces plantées ;
- Récupération de plantations.

- Sous-traitance de l'entretien des espaces verts de l'ensemble des sites (hors zone touristique) :

Sites assainissement	11520€HT + 1012.70€ réparation clôture Biesheim
Sites eaux pluviales BI + BO	10190€HT
Sites gestion et valorisation des déchets	Gestion directement par le service CVD
Sites développement économique	8895€HT
Autres bâtiments (COSEC)	3000€HT
Multi-accueils Petite Enfance	7155€

ACTIONS À DESTINATION DES HABITANTS ET DES ACTEURS SOCIO-ÉCONOMIQUES

Pistes cyclables :

- Patrouilles et interventions suite aux orages (7 635 €) ;
- Tonte et balayage (6 895 €) ;
- Mise au gabarit de l'ensemble des pistes (5 682 €) ;

• Autres chantiers :

- Broyage des arbres abattus sur l'île du Rhin avant le démarrage des travaux d'aménagement pour réutilisation des copeaux pour le paillage des massifs ;
- 3 jours de désherbage avec le porte outils de l'aire de camping-car ;
- Remise à « zéro » des massifs de graminées et de rosiers (taille et gros désherbage) le long de la piste cyclable menant vers l'Allemagne et mise en place de copeaux ;
- Plantation d'une trame estivale au siège de la CCARB avec association d'une roue de calèche et d'une charrue ;
- Abattage de la haie de cyprès et de thuyas puis replantation ;
- Création d'un massif devant le seau à eau pour enfants du parc de la piscine pour éviter les marécages en été ;
- Plantation de 12 arbres et d'environ 40 arbustes (location d'une mini-pelle)
- Mise en place d'un tuyau reliant le puits d'arrosage créé à la piscine au tuyau situé à l'entrée du parc pour l'arrosage et le nettoyage du parvis de la piscine.



ACTIONS À DESTINATION DES HABITANTS ET DES ACTEURS SOCIO-ÉCONOMIQUES

AMÉNAGEMENT, URBANISME ET HABITAT

MISSIONS

- **Réaliser, suivre et accompagner les procédures d'urbanisme :**

- Piloter le suivi et les adaptations du Plan Local d'urbanisme intercommunal (PLUi) ;
- Assurer la coordination entre les communes et la communauté de communes ;
- Piloter l'élaboration et le suivi du Site Patrimonial Remarquable (SPR).
- Suivre les élaborations et modifications des documents d'urbanisme supérieur (SRADDET, SCoT, etc.).

- **Mettre en œuvre et suivre le Droit de Préemption Urbain (DPU) :**

- Suivre les déclarations d'intention d'aliéner (DIA) ;
- Définir les secteurs, terrains, bâtis potentiellement intéressants pour la communauté de communes et qui pourraient faire l'objet du DPU ;
- Piloter des procédures de préemption si nécessaire.

- **Accompagner les communes dans leur gestion du droit des sols en suivant les conventions liant les communes, l'intercommunalité et les services instructeurs.**

- **Mettre en œuvre, suivre et accompagner les projets d'aménagement et de redynamisation du territoire :**

- Piloter le schéma d'aménagement et de valorisation touristique de l'Île du Rhin Nord ;
- Piloter l'Opération de Revitalisation du Territoire (ORT) ;
- Assurer la coordination entre les communes et la communauté de communes.

- **Réaliser, suivre et accompagner la politique « Habitat » :**

- Piloter l'Opération Programmée d'Amélioration de l'Habitat (OPAH) de Neuf-Brisach ;
- Suivre les actions départementales d'amélioration de l'habitat (PIG).

- **Participer à la démarche post-CNPE de Fessenheim.**

- **Participer à la démarche de réouverture de la ligne voyageur Colmar-Freiburg**

FAITS MARQUANTS

- Plan Local d'Urbanisme intercommunal (PLUi) :

- Suivi des recours juridiques et gain de cause au TA dans les 9 procédures ;
- Approbation de la modification n°1 du PLUi ;
- Approbation de la modification n°2 et de la Révision Allégée n°1 du PLUi ;
- Lancement de la modification n°3 du PLUi.

- Site Patrimonial Remarquable (SPR) : création du SPR par arrêté ministériel ;

- Opération Programmée d'Amélioration de l'Habitat (OPAH) : suivi opérationnel et financier des dossiers de rénovation.

- Ile du Rhin nord :

- Lancement des travaux de la phase 1 ;
- Suivi de la maîtrise d'œuvre et coordination du projet d'aménagement.

- Simplification du circuit des DIA et de l'application du DPU.

CHIFFRES CLÉS

- Nombre de réunions PLUi : 20
- Nombre de réunions OPAH-RU : 13
- Nombre de réunions ORT : 9
- Nombres de réunions SPR et Zone Tampon : 10
- Nombres de réunions Ile du Rhin Nord : 8
- 2 collaborateurs

ACTIONS À DESTINATION DES HABITANTS ET DES ACTEURS SOCIO-ÉCONOMIQUES

SYNTHÈSE DES ACTIONS

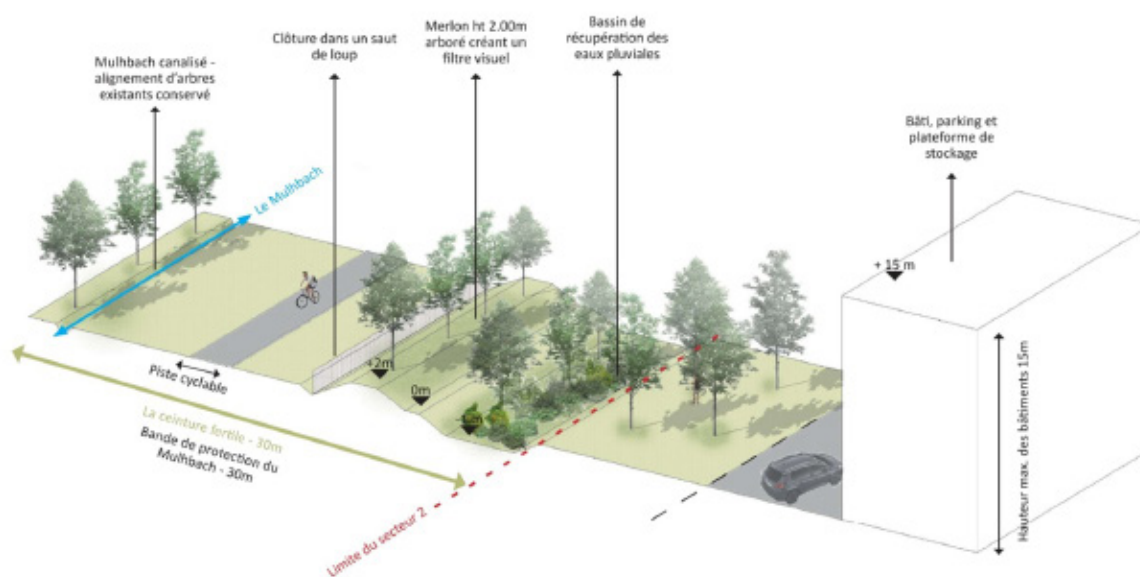
• Urbanisme

• Modification du PLUi :

- 1ère modification du PLUi « STEP Urschenheim » : approbation en Conseil Communautaire et entrée en vigueur ;

- 2nde modification et révision allégée du PLUi « EcoRhena » : réalisation de la phase administrative, réalisation de l'enquête publique, modification du dossier, approbation en Conseil Communautaire, entrée en vigueur et suivi des recours juridiques ;

- 3ème modification du PLUi « générale » : réalisation du dossier et de la phase administrative, lancement de l'enquête publique.



PLUi : Extrait de la stratégie paysagère « Loi Barnier »
Illustration de la zone tampon en limite de zone Uxr2 (Acte2Paysage)

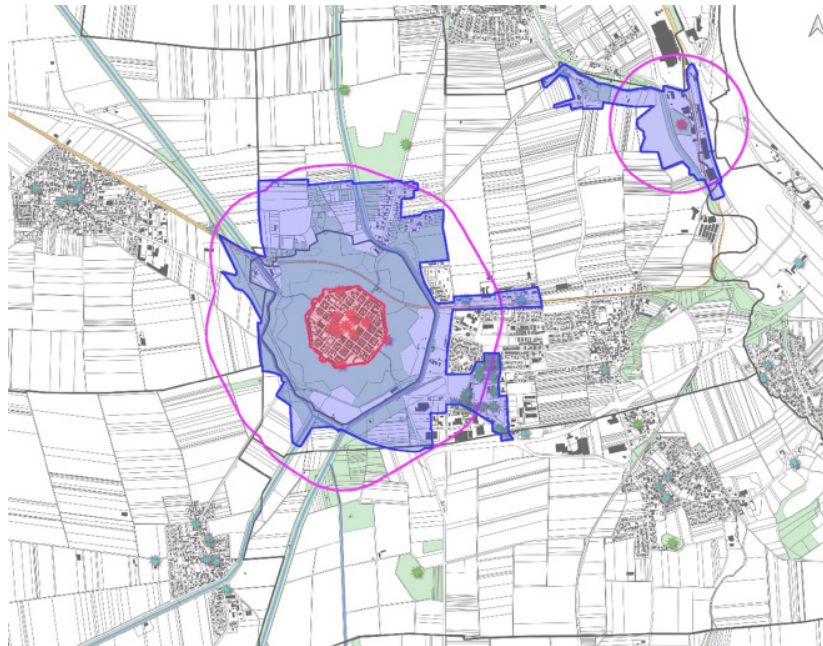
• Documents de planification :

- Lancement de l'inventaire des Zones d'Activités ;
- Suivi de la révision du SCoT Colmar Rhin-Vosges ;
- Suivi de la modification du SRADDET et des réflexions sur le « Zéro Artificialisation Nette » (ZAN).

• Site Patrimonial Remarquable (SPR) :

- Création du périmètre SPR par arrêté ministériel ;
- Création des Périmètres Délimités des Abords (PDA) des Monuments Historiques de Neuf-Brisach et de Volgelsheim (Fort Mortier) ;
- Lancement des études préalable du Plan de Valorisation de l'Architecture et du Patrimoine (PVAP) ;
- Nomination du Comité Local SPR ;
- Suivi de la révision de la Zone Tampon UNESCO.

ACTIONS À DESTINATION DES HABITANTS ET DES ACTEURS SOCIO-ÉCONOMIQUES



SPR : Carte de synthèse des périmètres SPR (en rouge) et PDA (en bleu) - ARTECH

- **Redynamisation du territoire :**

- Suivi de l'Opération de Revitalisation du Territoire (ORT) : mise à jour des fiches actions, définition des périmètres d'intervention, élaboration de l'avenant à la convention permettant d'intégrer le dispositif Petite Ville de Demain (PVD).

- **Habitat :**

- **OPAH :**

- Suivi opérationnel de l'Opération Programmée d'Amélioration de l'Habitat en Renouveau Urbain (OPAH-RU) de Neuf-Brisach ;
- Réalisation d'un COFIL OPAH et de 2 commissions locales de l'habitat indigne ;
- Communication :
 - Mise à jour des flyers, réception de bâches, réalisation d'articles pour les bulletins communaux/intercommunal et le site internet ;
 - Réunions d'information à destination des habitants ;



OPAH : Réunion publique à Neuf-Brisach - septembre 2023

Instruction des dossiers I	Rencontres - Expertises
Réception de documents	Visites immeubles - Relevés - Diagnostics 82
Candidatures ou dossiers 18	Rendez-vous - terrain 6
Pièces administratives 3	Locaux opérateur 0
Courriers - Fax - Email 135	Permanences 102
Envoi de documents	Appels téléphoniques
Courriers - Email Demandes pièces Réponses négatives Simulations - Expertises 159	Reçus 57
	Données 155

ACTIONS À DESTINATION DES HABITANTS ET DES ACTEURS SOCIO-ÉCONOMIQUES

- Suivi de l'animation de l'opération réalisée par URBAM : 117 propriétaires renseignés (71 propriétaires occupants PO – 46 propriétaires bailleurs PB) :
 - 22 dossiers instruits (15 PO et 7 PB) ;
 - 4 dossiers déposés (1 PO et 3 PB) ;
 - 5 dossiers en cours (3 PO et 2 PB) ;
 - 41 dossiers prospects (21 PO et 20 PB) ;
 - 45 dossiers classés sans suite.
- Total de 7 718 € d'aides accordées par la CCARB en 2023 pour 6 dossiers ;
- Signature de l'avenant à la convention OPAH intégrant les changements des dispositifs de financement de la CeA ;
- Participation aux instances permettant de mettre en place des dispositifs ou financements spécifiques (Programme d'Intérêt Général Habiter Mieux 68 – ADIL/Procivis – Plan Départemental de Lutte contre l'Habitat Indigne – Comité Opérationnel de lutte contre l'habitat indigne) ;
- Participation à différents réseaux permettant la mise en commun de bonnes pratiques et la mise en place d'outils opérationnels (réseau alsacien des chefs de projet « Centralité » - Zéro Logement Vacant).

Aménagement :

- **Schéma d'aménagement et de valorisation touristique de l'île du Rhin Nord :**
 - Suivi des évolutions du plan guide ;
 - Suivi des études de maîtrise d'œuvre ;
 - Lancement de la première phase de travaux de voirie et création d'un parvis d'accueil ;
 - Accueil d'une vingtaine de bateaux de croisière fluviaux ;
 - Montage des conventions de superposition d'affectation ;
 - Préfiguration de la deuxième phase d'aménagement



Aménagement de l'île du Rhin : Photo du parvis d'accueil de bateaux de croisière fluviaux - CCARB

Exercice du Droit de Prémption Urbains - DPU :

- 442 DIA traitées (517 en 2022) ;
- Simplification du circuit des DIA et de l'application du DPU.

Participation à la démarche post-CNPE Fessenheim :

- Groupe de travail relatif à l'aménagement d'EcoRhena ;
- Groupe de travail lié à l'urbanisme.

Participation à la démarche de réouverture de la ligne voyageurs Colmar-Fribourg :

- Atelier des Territoires Local.

MOYENS AU SERVICE DU TERRITOIRE

SERVICE D'INFORMATION GÉOGRAPHIQUE (SIG)

Le SIG de la Communauté de Communes Alsace Rhin-Brisach a été constitué en 2001. Cet outil est mutualisé entre la Communauté de Communes, les communes gestionnaires de l'alimentation en eau potable et les syndicats des eaux du territoire. Une convention technique et financière régit l'organisation du service par la Communauté de Communes.

MISSIONS

- Constituer et mettre à jour une base de données cadastrales, d'urbanisme (PLUi), ainsi que celles concernant les réseaux d'assainissement, d'eau potable, de voirie et d'éclairage public ;
- Éditer des cartes d'aide à la décision à destination des communes, des syndicats d'eaux et de l'intercommunalité permettant d'améliorer le service aux usagers ;
- Créer de nouvelles données pour l'ensemble des services de la communauté de communes, ponctuellement pour les communes/partenaires ;
- Concevoir et faire vivre des outils SIG spécifiques / métiers à destination des services de la communauté de communes, des communes et partenaires ;
- Assurer les relations avec les partenaires techniques et financiers du SIG ;
- Suivi des projets d'amélioration des données (réseaux sensibles par exemple).
- Assurer la maintenance du traceur.

CHIFFRES CLÉS

- 25 000 € de budget répartis entre les 7 partenaires : CC Alsace Rhin-Brisach et 5 gestionnaires d'eau potable (3 syndicats d'eau et 2 communes) ;
- Gestion des données pour 29 communes ;
- 15 cartes réalisées en moyenne par mois ;
- 1 agent en charge de la mise à jour et du développement du SIG.

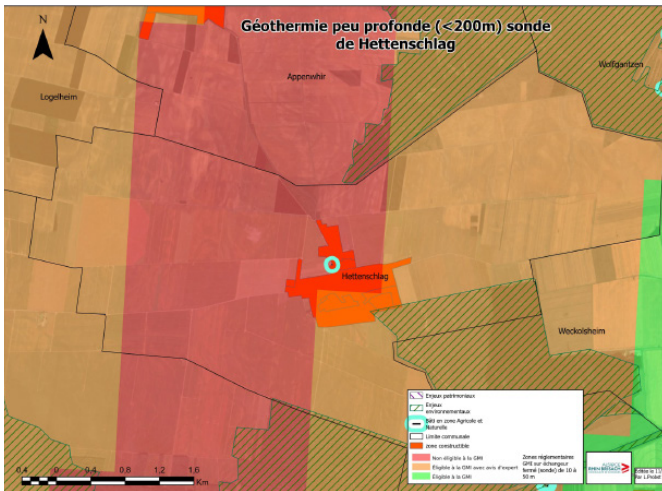
FAITS MARQUANTS

- Renouvellement de la convention de partenariat au 1^{er} janvier 2024 ;
- Mise à niveau d'ArcOpole Pro Cadastre ;
- Intégration de nouvelles données au SIG et à ArcOpole en lien avec les enjeux environnementaux.

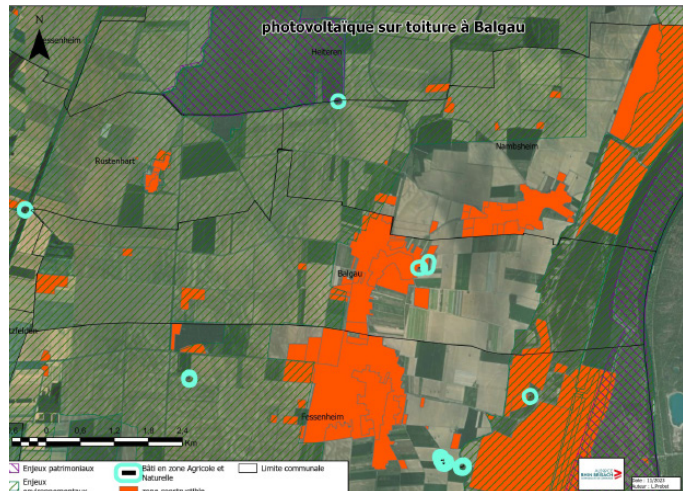
ZOOM SUR L'APPUI À LA DÉFINITION DES ZONES FAVORABLES À L'IMPLANTATION D'ÉNERGIES RENOUVELABLES

L'État, dans le cadre de la loi Climat et résilience, a demandé aux communes de cartographier les zones favorables à l'implantation d'énergies renouvelables. La Communauté de Communes, au travers de son CEP, a accompagné les communes sur ce dossier. Le service SIG a complété cet accompagnement par la création d'une centaine de cartes d'enjeux à destination des communes concernant le photovoltaïsme, la géothermie et la méthanisation.

MOYENS AU SERVICE DU TERRITOIRE



Sonde géothermie
Hettenschlag



Photovoltaïque sur toiture
Balgau

ZOOM SUR LES LEVÉES DU RÉSEAU D'ÉCLAIRAGE PUBLIC

Le service SIG a participé à la réalisation du suivi du groupement de commande relatif aux levées topographiques des réseaux sensibles. La réglementation impose aux communes de fournir des données cartographiques de classe A pour les réseaux sensibles lors de la production des DT DICT (dès 2021 pour les zones « dites urbaines » – Biesheim, Kuenheim, Neuf Brisach, Volgelsheim, Algolsheim et Fessenheim - et en 2026 pour les autres communes. La CCARB, dans une démarche de mutualisation, a lancé un groupement de commande avec la majorité des communes membres. Les levées ont démarré avec les communes prioritaires, d'ores et déjà soumises à l'obligation de présenter des données en précision de classe A. Les levées des autres communes adhérentes au groupement de commande se poursuivront en 2024 et 2025.

ZOOM SUR LE LOGICIEL DE GESTION PATRIMONIALE

Le logiciel de gestion patrimoniale (LGP) est en cours de création. Il procurera une vision globale sur le réseau d'assainissement de la Communauté de Communes, facilitera la planification d'interventions dans une optique davantage préventive que curative, permettra la planification pluriannuelle des travaux et la réalisation de bilan quasi-automatisée...

Les services assainissement et SIG ont travaillé sur cette adaptation en 2023. Le logiciel permettra aux agents d'avoir accès et d'intégrer des données directement sur terrain via des tablettes. La phase de formation et de test du logiciel est prévue début 2024 pour une mise en œuvre opérationnelle dans la foulée. L'outil pourra ensuite éventuellement être décliné sur d'autres compétences communautaires.

ZOOM SUR L'EXPORT/IMPORT DES DONNÉES SIG

Le SIG de la Communauté de Communes intègre régulièrement des données qui sont fournies par les lotisseurs ou géomètres. Il livre également régulièrement des données aux prestataires qui ont un chantier sur le territoire. Ces échanges de données se font par le biais d'outils et de formats distincts (Outil SIG et Outil Auto-cad). Jusqu'à présent, le transfert de données d'un outil/format à un autre, avec conservation de la charte graphique, se faisait manuellement par le personnel de la Communauté de Communes. Pour optimiser ces tâches, la Communauté de Communes a décidé d'investir dans un nouvel outil, le FME (Feature Manipulation Engine), permettant d'automatiser et de synchroniser le transfert de données entre différents logiciels.

MOYENS AU SERVICE DU TERRITOIRE

COMMUNICATION

MISSIONS

- Rédiger et suivre la conception du **magazine intercommunal** Alsace Rhin Brisach'Infos ;
- Mettre à jour et animer le **site internet** ainsi que les **réseaux sociaux** ;
- Créer des **supports de communication** en appui aux services (affiches, flyers, brochures, etc.) ;
- Développer des **relations avec la presse** et les partenaires médias ;
- Piloter les relations avec les **partenaires extérieurs** ;
- Réaliser le **journal interne** mensuellement ;

CHIFFRES CLÉS

- 3 numéros du magazine Alsace Rhin Brisach Infos : #1 ; #2 et #3
- 400 mentions « j'aime » en plus que l'année précédente sur la page Facebook (soit environ 3500) ;
- 8 « portraits du mois » diffusés via Facebook et le site internet de la collectivité ;
- 2 newsletters envoyées à tous les élus municipaux et communautaires du territoire ;
- 10 numéros du journal interne, le Ressources Mag + 1 numéro hors-série ;
- 2 collaboratrices.

FAITS MARQUANTS

- **Communication institutionnelle**
- **Changement de nom et d'identité visuelle de la Communauté de Communes :**



Explication nouveau logo

- Création de la nouvelle charte graphique
- Refonte des supports de communication de la collectivité, qu'ils soient institutionnels (magazine, modèles courrier et PowerPoint, newsletter élus et rapport d'activités principalement) ou directement liés à des services (Ressources Mag, Mémento du tri, stop pub, trombinoscope, organigramme, règlement assainissement, etc.) ;
- Refonte d'une partie des éléments de signalétique (marquage véhicules, drapeaux, vitrophanie siège) ;
- Création du nouveau site internet : rencontre avec tous les services afin de recueillir les besoins et attentes et de construire une arborescence, rédaction du cahier des charges, préparation de l'appel d'offres avec le service marchés,

analyse des offres, choix du prestataire et début du travail avec ce dernier.

- **Vœux 2023 :**

- Pré-sélection et commande de la carte de vœux à la Fondation Abbé Pierre.

- **Communication web :**

- Gestion quotidienne de la page Facebook générale de la CCARB ;
- Page LinkedIn générale : gestion (publication des offres d'emplois et autres infos) ;
- Rédaction et publication de 8 « portraits du mois » sur le site internet et relai sur les réseaux sociaux ;
- Mises à jour régulière du site internet et publication quasi-quotidienne d'actualités.

MOYENS AU SERVICE DU TERRITOIRE

- **Newsletter des élus :**

- Création des newsletters #6 et #7 : collecte des informations, rédaction d'articles, mise en page.

- **Communication print :**

- Alsace Rhin Brisach Infos (magazine intercommunal) : proposition de sommaire, réalisation d'interviews, reportages photos, centralisation des éléments, rédaction d'articles, de l'édito et coordination de la graphiste pour la mise en page ;
- Rapport d'activités : mise en page et impression.

- **Événementiel :**

- Présence de la CCARB à 2 salons : le salon des maires et 360 Grand Enov

- **Développement économique et touristique**

- **Marketing territorial :**

- Aide dans la finalisation des supports de communication ;
- Participation à l'organisation de l'événement de lancement en mars 2023.

- **Prévention et Gestion des Déchets**

- Mise en œuvre du plan de communication lié à l'extension des consignes de tri ;

FABRICATION DE COSMÉTIQUES AU NATUREL

VENDREDI 6 OCTOBRE DE 15H30 À 20H00
VOLGELSHEIM - SIÈGE DE LA CCARB

Fabrication de déodorant, de dentifrice et de shampoing solide.

Atelier animé par la Maison de la Nature du Vieux Canal

Inscriptions obligatoires auprès de la Maison de la Nature du Vieux Canal au 09 64 25 55 54 ou par mail : maisonnature@vieuxcanal.eu



Affiche cosmétiques au naturel

- Gestion des relations presse ;
- Communication digitale.

- **Piscine :**

- Mise à jour du site internet et de la brochure annuelle ;
- Création de supports thématiques : fiches activités, flyer saison estivale, etc.

ALSACE RHIN BRISACH >
INFOS

N°1

JANVIER 2023



www.paysrhinbrisach.fr

Couverture magazine ARB infos

- Réalisation de toute la signalétique pour la nouvelle déchèterie à Biesheim ;
- Communication pour promouvoir la conférence zéro déchet organisée en novembre : création de l'affiche, relations presse (interview avec AZUR FM notamment), relations avec les communes et partenaires pour la diffusion de l'information, communication digitale (site internet de la collectivité, création et gestion d'une page événement sur Facebook avec publication régulière de contenus, organisation de 2 jeux concours, publicité payante sur Facebook, etc.) ;
- Communication sur les ateliers « zéro déchet » qui ont repris lors du dernier trimestre ;
- Création des supports de communication pour 2024 : mémento du tri et petit courrier explicatif ;
- Avec une graphiste : réalisation du courrier 4 pages envoyé en mars (explication des modifications liées à la redevance).

- **Culture, animations, jeunesse et sports**

- **Musicales du Rhin (en collaboration avec la chargée de communication d'Art'Rhena) :**

- Élaboration et suivi du plan de communication ;
- Création des supports de communication (affiche, banderole, flyer, programme) ;

MOYENS AU SERVICE DU TERRITOIRE

• Animations :

- Relecture des différents programmes d'animations (jeunesse et senior) ;
- Publication des programmes sur le site de la CCARB et relais sur les réseaux sociaux.

• École de musique, de théâtre et de cirque :

- Participation à la refonte de la brochure annuelle.

• Ressources humaines



- Initiation de la démarche de marque employeur ;
- Participation à l'organisation de la soirée des agents : création de l'invitation, listing des retours, gestion des prestataires (location de matériel notamment), reportage photos, logistique (mise en place et rangement) ;
- Conception/rédaction de 10 numéros du Ressources Mag et d'1 numéro hors-série ;
- Publication des offres d'emploi sur le site internet de la CCPRB, les réseaux sociaux et envoi de ces dernières à AZUR FM ;
- Gestion du défi « au boulot j'y vais autrement ».

• Urbanisme

- Mises à jour régulière de la partie PLUi du site internet ;

• Assainissement

- Nouvelle STEPI à Urschenheim : participation à la création des panneaux pour le sentier pédagogique, à l'organisation de l'inauguration qui a eu lieu en octobre (rédaction et mise en page du dossier de presse, réalisation de la mascotte grandeur nature et prise de vues), réalisation d'un panneau de « sécurité » pour le sentier et le toboggan ;
- Mise en page du nouveau règlement assainissement.

• Animaux & Société :

- De nouvelles missions liées à cette nouvelle compétence de la CCARB (création d'une identité visuelle avec une graphiste, création de supports de communication, relations presse, etc.).



Nouveau logo posé sur les véhicules de la CCARB

• Environnement :

- Accompagnement de la démarche de covoiturage : création et diffusion des supports de communication, relations presse, réunion avec les autres territoires impliqués pour coordination des actions, etc.

SYNTHÈSE DES ACTIONS

- Changement de nom et d'identité visuelle ;
- Accompagnement de tous les services dans leurs activités et la promotion de leurs actions ;
- Actualisation régulière du site internet ;
- Animations des pages réseaux sociaux : Facebook, Instagram et LinkedIn ;
- Conception-crédation de multiples supports de communication : signalétique, brochures, affiches, flyers, affichage interne, invitations diverses, Ressources Mag, etc.

MOYENS AU SERVICE DU TERRITOIRE

RESSOURCES HUMAINES ET MOYENS GÉNÉRAUX

RESSOURCES HUMAINES

MISSIONS

• Ressources humaines

Mettre en œuvre la politique de gestion des ressources humaines dans les domaines suivants :

- **Recruter** les futurs agents de la collectivité ;
- Gérer la **paie** :
 - Prise en compte des éléments statutaires (avancements, etc.) ;
 - Prise en compte des éléments variables (primes, heures supplémentaires) ;
 - Calcul des cotisations sociales ;
 - Contrôle et mandatement.
- Suivre le **temps de travail et les absences** (fiches horaires, congés, CET) ;
- Gérer les **carrières** des agents fonctionnaires ;
- Élaborer le **plan de formation** ;
- Animer et suivre les **instances représentatives du personnel** ;
- Veiller à **l'hygiène et à la sécurité au travail** ;
- Gérer les relations avec la médecine du travail, le Comité Médical et la Commission de Réforme ;
- Assurer un **appui juridique** concernant les questions liées au statut de la Fonction Publique Territoriale ;
- Organiser des **activités de cohésion et mettre en œuvre la politique d'action sociale** de la collectivité à destination des agents (sortie annuelle des collaborateurs, fête de Noël, GAS, chèque déjeuner, etc.) : activité grandement impactée et diminuée en raison de la crise sanitaire.

Moyens Généraux

- Assurer **l'entretien des locaux** afin de proposer des lieux accueillants et un environnement de travail agréable et propre ;
- Développer et maintenir des **systèmes d'information et de communication** adaptés à l'évolution des besoins et de la technologie ;
- Insuffler une **dynamique d'archivage régulière** et conforme aux recommandations de conservation ;
- **Communiquer en interne** avec les agents et élus.

CHIFFRES CLÉS

- **142** collaborateurs (permanents et non permanents) au 31/12/2023 ;
- **6** collaborateurs au sein de la DRH au 31/12/2023 ;
- **6 280 522 €** de masse salariale ;
- **6** stagiaires accueillis dans les services administratifs et techniques et **31** stagiaires au sein du Pôle Petite Enfance.

• Activité du service :

- **1812** fiches de paie ;
- **1504** arrêtés ;
- **9 087** heures de formation réalisées par les agents ;
- **31** visites médicales organisées ;
- **27** procédures de recrutement engagées dont 17 concernent des emplois permanents ;
- **9** embauches de saisonniers.
- **104** contrats pour faire face aux remplacements divers et renfort temporaire (petite enfance, piscine, services techniques).

SYNTHÈSE DES ACTIONS

• Dialogue social :

Le comité technique s'est réuni à 9 reprises :

- Organisation des services et plan des effectifs ;

MOYENS AU SERVICE DU TERRITOIRE

- Plan et bilan de formations des agents ;
- Organisation du temps de travail : renégociation des protocoles relatifs au temps de travail selon les services : Piscine, Maintenance, Espaces Verts, Sport-Animation, Art'Rhena ;
- Accord Télétravail ;
- Règlement d'attribution des titres-restaurant ;
- Synthèse RSU (Rapport Social Unique) ;
- Présentation du Plan pluriannuel en faveur de l'égalité professionnelle ;
- Bilan annuel des LDG (Lignes Directrices de Gestion).

• Hygiène, sécurité et conditions de travail :

En matière d'hygiène sécurité et conditions de travail pour traiter des thèmes suivants :

- Actualisation du document unique d'évaluation des risques professionnels et du plan d'actions PAPRI Pact ;
- Visite des services CCARB ;
- Statistiques Accident du Travail (AT) / Maladie Professionnelle (MP) ;
- Plan de prévention des Risques Psychosociaux et critères d'évaluation ;
- Présentation du rapport d'inspection en santé et sécurité (diagnostic préalable).

Des actions spécifiques ont été réalisées dans le cadre du plan de formation, soit au total 52 formations réglementaires en matière de sécurité au travail :

- 10 agents ont suivi ou réactualisé leur formation de Sauveteur Secouriste au Travail, 19 agents ont été sensibilisés aux gestes qui sauvent et 10 agents ont été sensibilisés sur les troubles musculosquelettiques.
- 23 agents ont été formés à la manipulation des extincteurs et 5 agents ont réactualisé leur habilitation électrique.
- 2 agents ont effectué leur recyclage dans le cadre des espaces confinés, 2 agents ont réactualisé leurs connaissances au titre des CACES.
- 14 agents ont suivi une formation sur l'hygiène et la sécurité au travail.

• GPEC (Gestion Prévisionnelle des Emplois et des Compétences) :

• Formation professionnelle :

Le plan de formation adopté par la Communauté de Communes a permis à 72 agents de suivre une ou plusieurs formations. Au total 183 actions formations ont été réalisées ; 117 ont été suivies par des femmes et 66 par des hommes, dont :

- 10 demandes au titre du Compte Personnel de Formation pour les actions suivantes :
 - > 7 nouvelles préparations aux Concours et Examens de la Fonction Publique Territoriale.
 - > 3 projets personnels professionnel, 2 demandes n'ont pas abouti.
- 50 formations statutaires obligatoires, dont 6 formations d'intégration et 6 réalisées au titre de la Professionnalisation au 1er Emploi, 6 formations pour les membres du CST.
- 35 formations de perfectionnement.
- 1 démonstration à l'utilisation du matériel de visioconférence.
- La collectivité forme également, sur l'année 2023/2024, 2 apprentis : 1 Educatrice de Jeunes Enfants et 1 apprenti Assistante RH.

INFORMATIQUE ET BUREAUTIQUE

MISSIONS

Gérer le parc bureautique, les serveurs et la téléphonie :

- Achat et renouvellement des postes ;
- Maintenance et dépannage ;
- Évolution des logiciels ;
- Évolutions techniques ;
- Formations ;
- Gestion du parc en infogérance avec le prestataire.

MOYENS AU SERVICE DU TERRITOIRE

CHIFFRES CLÉS

- 135 PC
- 4 serveurs physiques + 16 virtuels + 2 NAS (serveur de stockage réseau) ;
- 18 sites distants ;
- 137 postes sur le système de téléphonie du siège (softphone + hardware), avec plus de la moitié répartie sur les sites externes et 2 systèmes de téléphonie supplémentaires avec 20 postes dans les sites extérieurs ;
- 8 photocopieurs – 15 imprimantes ;
- 985 demandes d'intervention passées par le serveur de tickets au 31/12/2023.

FAITS MARQUANTS – PROJETS DE L'ANNÉE

- Accueil d'un apprenti en licence Pro Télécom Réseau Informatique depuis le 15 octobre 2023 en binôme avec le technicien référent.
- Outils collaboratifs : mise en place de Cloud et Teams
- Plan de reprise d'activité adapté (PRAA) : actualisation des fiches reflexes avec les managers.
- Serveur RDS : outil permettant les partages des licences Adobe / Autocad / Berger Levrault / Régie spectacle (gain financier).
- Encryptage de données avec solution BitLocker pour permettre le blocage des disques durs des ordinateurs portables et fixes en cas de vol.
- Analyse solution de sécurité des systèmes d'information : contrôle sécurité en place et analyse de solutions antispam / antimalware et avec protocoles d'analyse des comportements.
- Changement de nom de domaine : mise en place du nouveau nom de domaine « alsacerhinbrisach.fr ». Ce changement de nom de domaine a impacté les adresses électroniques des agents.
- Gestion des temps et des activités (GTA) : mise en place du nouveau logiciel par le service RH (accompagnement sur les prérequis techniques).
- Travail préparatoire et mise en œuvre de projets 2023.
- Changement serveur (en fin de vie datant de 2015).
- Evolution messagerie pour exchange externalisé.
- Déploiement d'un serveur Miroir (de secours) avec finalisation en 2024.

COMMUNICATION INTERNE

- Lettre d'information mensuelle pour les agents : parution de 10 numéros du Ressources Mag selon l'actualité des services, des mouvements de personnels et des procédures internes, ainsi que 1 hors-série.

ENTRETIEN

- Le périmètre d'intervention 2023 est le suivant : 9 sites répartis sur Volgelsheim, Vogelgrun, Biesheim et Fessenheim.

ARCHIVAGE

CHIFFRES CLÉS

- 13 jours de mission consacrés à l'archivage.
- **La gestion des archives papier**
11.4 mètres-linéaires ont été déposés aux archives. 9.3 mètres-linéaires ont été définitivement traités.

• Les éliminations

Un bordereau d'élimination proposant à la destruction 33.5 mètres-linéaires a été rédigé fin d'année et envoyé aux Archives d'Alsace pour visa. La destruction sécurisée des documents est programmée fin janvier 2024.

FAITS MARQUANTS

Arborescence réseau et gestion des droits d'accès en 2023/2024.

MOYENS AU SERVICE DU TERRITOIRE

PÔLE ADMINISTRATIF, FINANCIER ET PATRIMONIAL

CONTRÔLE DE GESTION / ASSURANCE / TRANSPORT

MISSIONS

- Participer à la mise en place d'un contrôle de gestion ;
- Gérer les contrats d'assurances et les sinistres ;
- Suivre les transports à la demande.

FINANCES, COMPTABILITÉ

MISSIONS

- Elaborer et suivre les budgets : budget principal et budgets annexes assainissement, déchets, économiques (L'Envol, La Ruche, les ZAE), et différentes entités externes (SMO, GLCTs, GECT) ;
- Contrôler et mandater des dépenses de la collectivité ;
- Contrôler et émettre les titres de recettes.

CHIFFRES CLÉS

- 12 budgets dont 3 budgets d'entités externes ;
- 75 M€ en dépenses et 75 M€ en recettes (chiffres 2023) ;
- Budget principal :
 - 33 M€ en fonctionnement ;
 - 33 M€ en investissement ;
- 3 collaborateurs.

COMMANDE PUBLIQUE (MARCHÉS PUBLICS & ACHATS PUBLICS)

MISSIONS

Appuyer les services dans la passation et l'exécution des marchés publics :

- Rédaction des documents administratifs des DCEs et publication des consultations ;
- Conseil et contrôle du respect des procédures ;
- Organisation et préparation des Commissions d'Appels d'Offres ;
- Gestion administrative (avenants, actes de sous-traitances, ordres de service ...) ;
- Préparation des certificats de paiements et gestion des révisions de prix ;
- Gestion des avances et retenues de garanties ;
- Réalisation d'achats divers (dont régie d'avance par carte bancaire) ;
- Etc.

FAITS MARQUANTS

La commande publique a été marquée en 2023, une nouvelle fois, par la crise énergétique nécessitant une vigilance dans le renouvellement des marchés de fourniture de gaz et d'électricité. Par ailleurs, la crise de l'assurabilité des collectivités territoriales a aussi été une source de préoccupation dans le cadre du renouvellement des marchés d'assurances passés en groupement de commande qui a permis, au final, à chaque membre du groupement d'être assuré pour l'ensemble de ses risques.

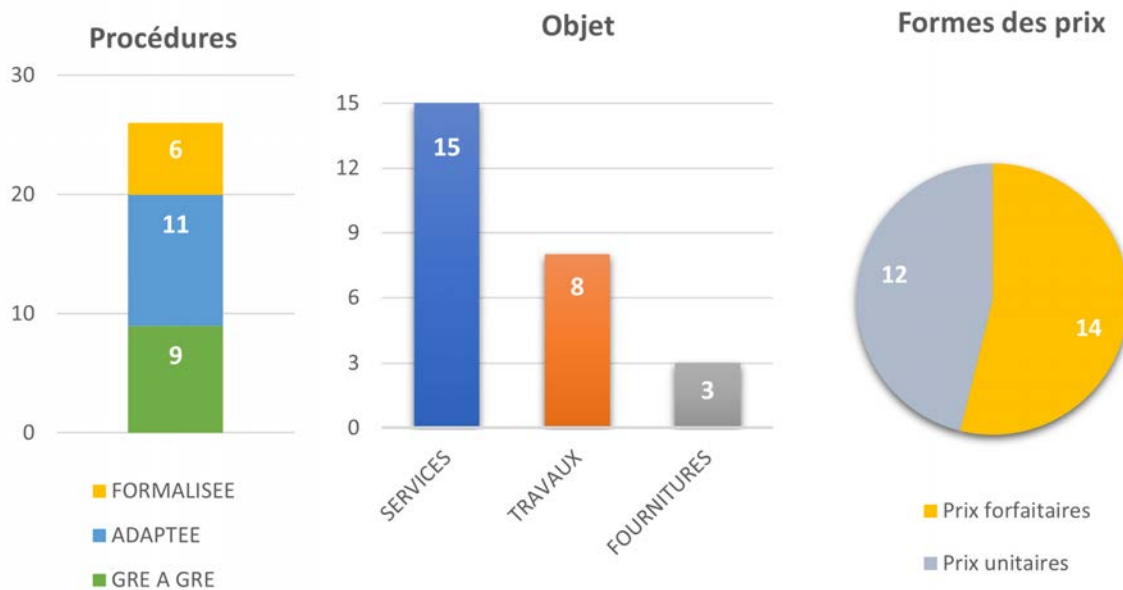
CHIFFRES CLÉS :

26 procédures de marchés publics ont été réalisées :

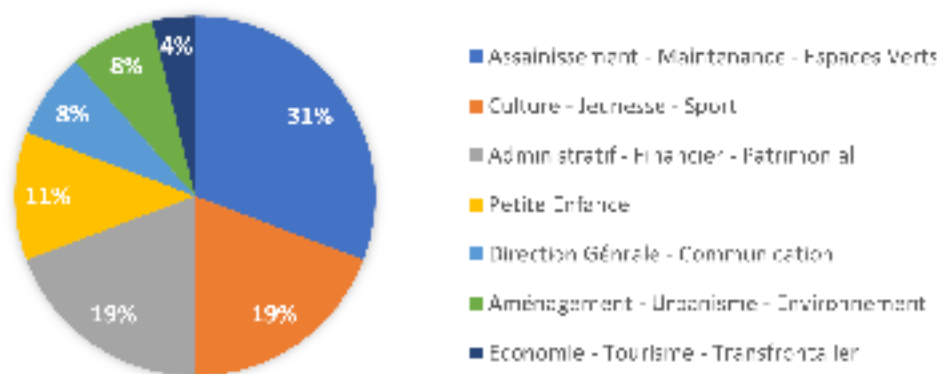
- 6 procédures formalisées (dont les marchés subséquents de fourniture d'électricité et de gaz, les services d'assurances et les contrôles règlementaires du patrimoine) ;

MOYENS AU SERVICE DU TERRITOIRE

- 11 procédures adaptées (dont l'aménagement de l'île du Rhin, la construction du bassin d'orage de Widensolen, la maintenance de la piscine et la création du nouveau site internet de la collectivité) ;
- 9 procédures sans obligation de publicité sur le profil d'acheteur (dont la rénovation de l'éclairage public en LED des zones d'activités, la maîtrise d'œuvre pour mettre à niveau la STEP de Volgelsheim).



Répartition des procédures mises en oeuvre pour chaque service



- 45 marchés publics sont issus de ces procédures :
 - 15 marchés formalisés ;
 - 21 marchés à procédure adaptée ;
 - 9 marchés sans obligation de publicité sur le profil d'acheteur.

Ces 45 marchés publics ont été attribués à 37 prestataires différents.
En complément, 20 actes de sous-traitance ont été signés dont 5 actes modificatifs.

- **Trois groupements de commandes ont abouti à la conclusion des marchés suivants :**
 - Services d'assurances avec les membres suivants :

MOYENS AU SERVICE DU TERRITOIRE

CCARB, Artzenheim, Blodelsheim, Dessenheim, Durrenentzen, Heiteren, Obersaasheim, Rustenhart, Widensolen et Wolfgantzen.

- Contrôles règlementaires avec les membres suivants :

CCARB, Artzenheim, Balgau, Blodelsheim, Baltzenheim, Biesheim, Dessenheim, Durrenentzen, Geiswasser, Heiteren, Hirtzfelden, Kunheim, Logelheim, Munchhouse, Nambsheim, Obersaasheim, Roggenhouse, Rumersheim-le-Haut, Rustenhart, Urschenheim, Wolfgantzen et Maison de la nature.

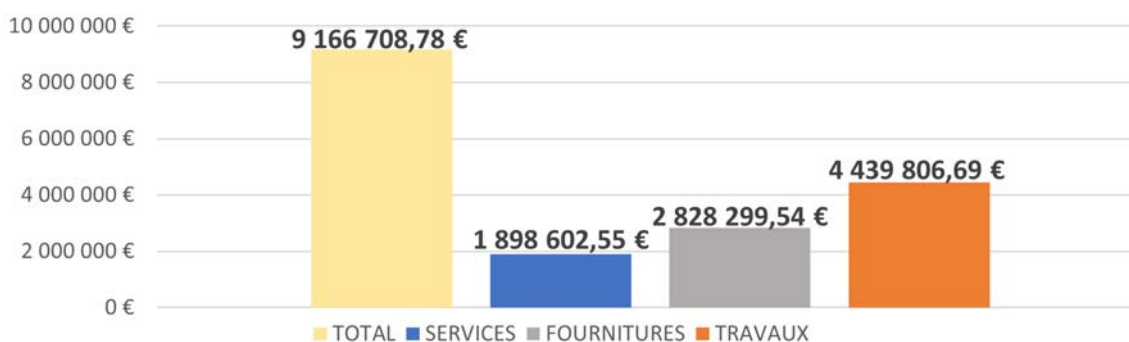
- Fourniture d'électricité et de gaz avec les membres suivants :

CCARB, Artzenheim, Balgau, Biesheim, Blodelsheim, Durrenentzen, Fessenheim, Geiswasser, Kunheim, Hirtzfelden, Munchhouse, Rumersheim-le-Haut, Urschenheim, Vogelgrun, Volgelsheim, Widensolen et Wolfgantzen.

Il s'agit des 2èmes marchés subséquents pour les lots n°1 (tarifs jaune – Zone ENEDIS), n°2 (tarifs jaune – Zone ELD), n°3 (tarifs bleu – Zone ELD), n°4 (tarifs bleu – Zone ENEDIS) concernant les années 2024 et 2025 et des 3ème, 4ème et 5ème marchés subséquents du lot n°7 (gaz) concernant le 2ème semestre 2023, les années 2024 et 2025.

La Commission d'Appel d'Offres s'est réunie à 5 reprises.

MONTANT TOTAL DES MARCHÉS CONCLUS EN 2023



NB : Il s'agit du montant total des marchés attribués par la communauté de communes (y compris au titre des groupement de commandes).

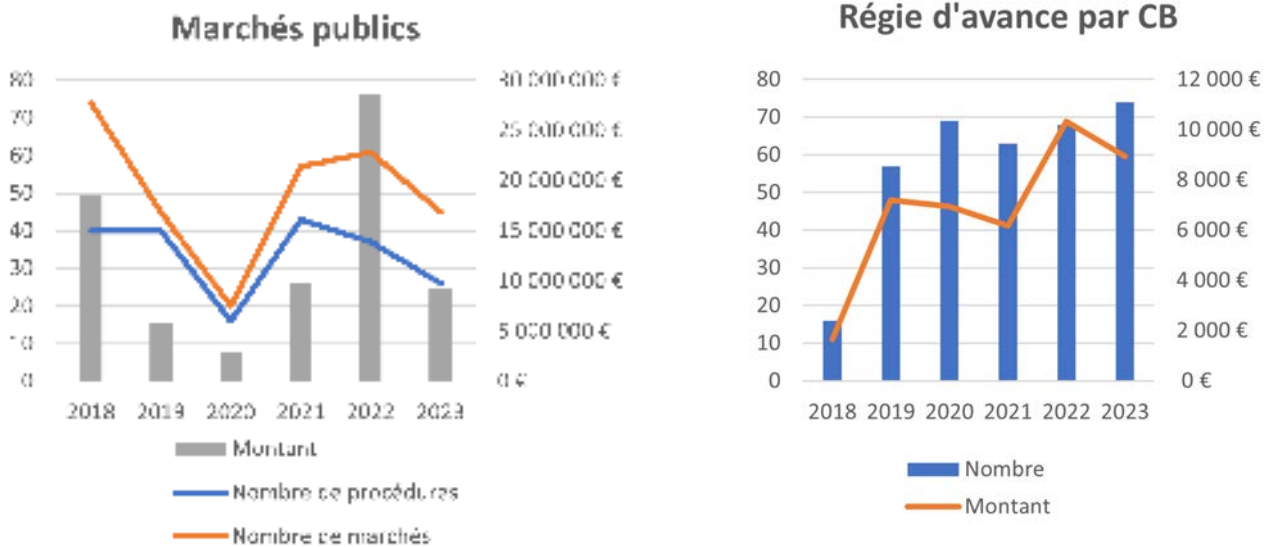
MODIFICATIONS DE MARCHÉS PUBLICS RÉALISÉES EN 2023

26 avenants ont été conclus dont :

TYPE D'AVENANT	NOMBRE	MONTANT HT
Avenant négatif	3	26 106,00 €
Avenant sans incidence financière	5	0 €
Avenant avec incidence financière < 10 %	11	142 132,86 €
Avenant avec incidence financière > 10 %	7	199 685,25 €
TOTAL	26	315 712,11 €

MOYENS AU SERVICE DU TERRITOIRE

Synthèse et évolution de l'activité de la commande publique en 2023 :



PATRIMOINE

MISSIONS

- Élaborer des projets, consultations et suivi des travaux sur :
 - les bâtiments propriétés de la communauté de communes ;
 - les VRD et GC divers (Zone touristique, itinéraires cyclables, déchèteries, PAV, ...)
- Interventions urgentes selon les demandes des services ;
- Suivre les contrats de maintenance (chaudières, climatiseurs, ascenseur, légionnelle, etc.) ;
- Suivre les contrats des contrôles règlementaires ;
- Interventions pour les entités partenaires (SMO, GLCT, etc.).

CHIFFRES CLÉS

3 collaborateurs + appui ponctuel des agents du service maintenance.

FAITS MARQUANTS

2023 a été marquée par de nombreux travaux au sein des crèches, mais également par la réception des travaux d'extension et de réaménagement de la déchèterie de Biesheim.

Le projet global d'aménagement de l'île du Rhin Nord a également bien avancé avec notamment les premiers accostages de croisiéristes.

En parallèle, la poursuite des autres projets a suivi son cours, telle la piste cyclable économique Baltzenheim/Vogelgrun.

• Maintenance

244 demandes d'interventions « bâtiments-voirie » en 2023 ont été prises en charges par le service maintenance, dont 230 demandes ont abouti.

• En détail selon le corps de métier :

- 45 pour des travaux électriques
- 40 sur des questions liées à l'eau et au sanitaire
- 30 demandes sur des interventions de menuiserie/mobilier

MOYENS AU SERVICE DU TERRITOIRE

- 18 demandes pour de l'assemblage de matériel
- 18 demandes sur de la serrurerie
- 9 demandes en matière de chauffage
- 1 demande pour de la manutention et l'évacuation de déchets
- 70 autres demandes diverses allant de la manutention, à l'installation d'éléments fixes et toutes sortes de petites réparations sur de l'électroménager et des machines.

- **En détail selon la structure concernée :**

- 130 demandes pour les multi-accueils du territoire
- 32 demandes pour la Ruche
- 17 demandes pour les déchèteries et points verts (7 pour Blodelsheim, 5 Dessenheim, 5 Biesheim,)
- 15 demandes pour le siège
- 12 interventions sur le Camping-Car Park
- 11 demandes pour l'antenne Sud
- 9 demandes pour l'atelier de la zone touristique
- 8 demandes pour l'Envol
- 3 demandes pour la gendarmerie de Blodelsheim
- 2 interventions pour la ZIK/ZAH
- 1 intervention pour l'école de Musique (serrure portail collège)
- 1 intervention pour l'office de tourisme

- **D'autres chantiers ont été réalisés selon les besoins du service et suivis par le service maintenance :**

- COSEC : Remplacement de dalles fragilisés des chambres techniques extérieures pour 4 539€.
- CAMPING-CAR PARK : aménagements électriques, local poubelle et installation du système d'accès.

